

Bilan de la rentrée 2018

Conseil académique de l'éducation nationale

Conseil académique de l'éducation nationale

Table des matières

Résultats aux examens de la session 2018 (provisoires)	5
Répartition des candidats	5
Diplôme National du Brevet	6
CAP	7
BEP	8
Baccalauréat	9
BTS	12
Principaux diplômes délivrés en 2018, selon le genre	13
Bilan de la rentrée 2018 (élèves)	15
La rentrée 2018 dans les secteurs public et privé sous contrat	15
La rentrée 2018 dans l'enseignement du 1 ^{er} degré public	17
La rentrée 2018 dans l'enseignement du 1 ^{er} degré privé sous contrat (divisions sous contrat)	21
La rentrée 2018 dans l'enseignement du 2 nd degré public (sous statut scolaire)	24
La rentrée 2018 dans l'enseignement du 2 nd degré privé sous contrat (divisions sous contrat - sous statut scolaire)	32

Résultats aux examens de la session 2018 (provisoires)

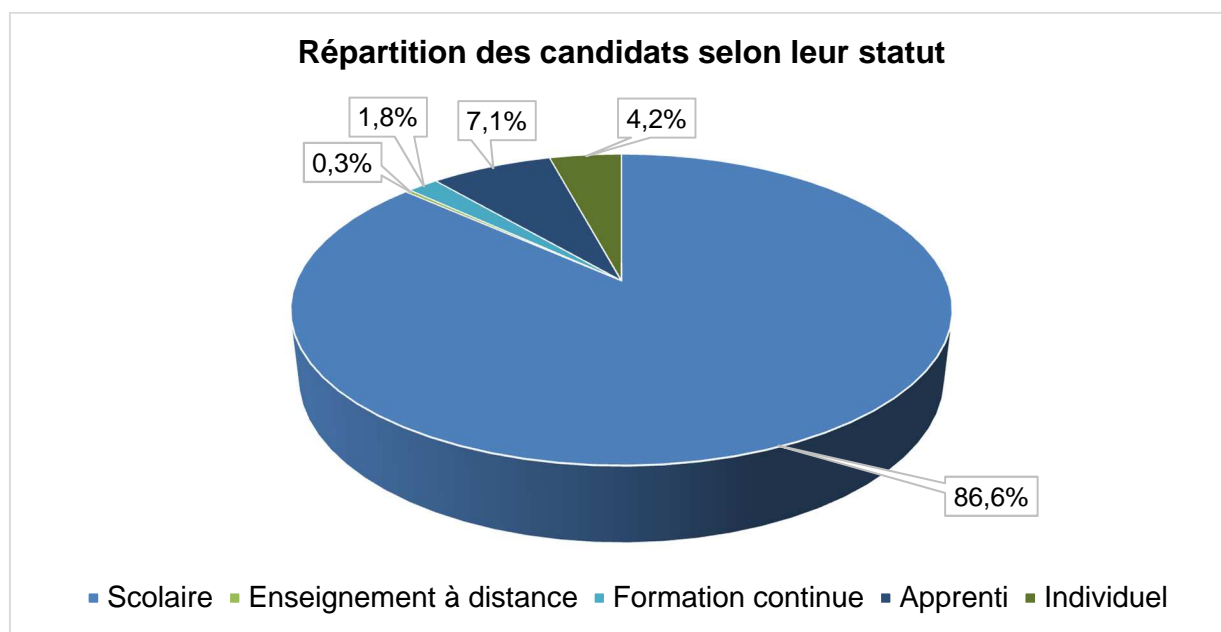
Répartition des candidats

À la session de juin 2018, 76 155 candidats se sont présentés aux principaux examens, un nombre en augmentation par rapport à la session 2017 (+1,3%).

41% des candidats ont passé le diplôme national du brevet, 18% le baccalauréat général, 10% le CAP et 9% le baccalauréat professionnel. Les candidats se présentent le plus souvent sous le statut scolaire (86,6%). Près des trois quarts des candidats étaient scolarisés dans un établissement public

	2015	2016	2017	2018	Poids 2018 (%)
<i>DNB</i>	30 849	31 009	30 731	30 899	40,6
<i>CAP</i>	8 111	7 867	8 138	7 914	10,4
<i>BEP</i>	5 610	5 675	5 699	5 685	7,5
<i>Baccalauréat général</i>	12 395	12 778	13 383	13 916	18,3
<i>Baccalauréat professionnel</i>	6 735	6 710	6 724	6 803	8,9
<i>Baccalauréat technologique</i>	4 796	4 865	5 098	5 418	7,1
<i>Brevet de Technicien Supérieur</i>	5 293	5 319	5 429	5 520	7,2
<i>Total</i>	73 789	74 223	75 202	76 155	100,0

Source : OCEAN, EDECA

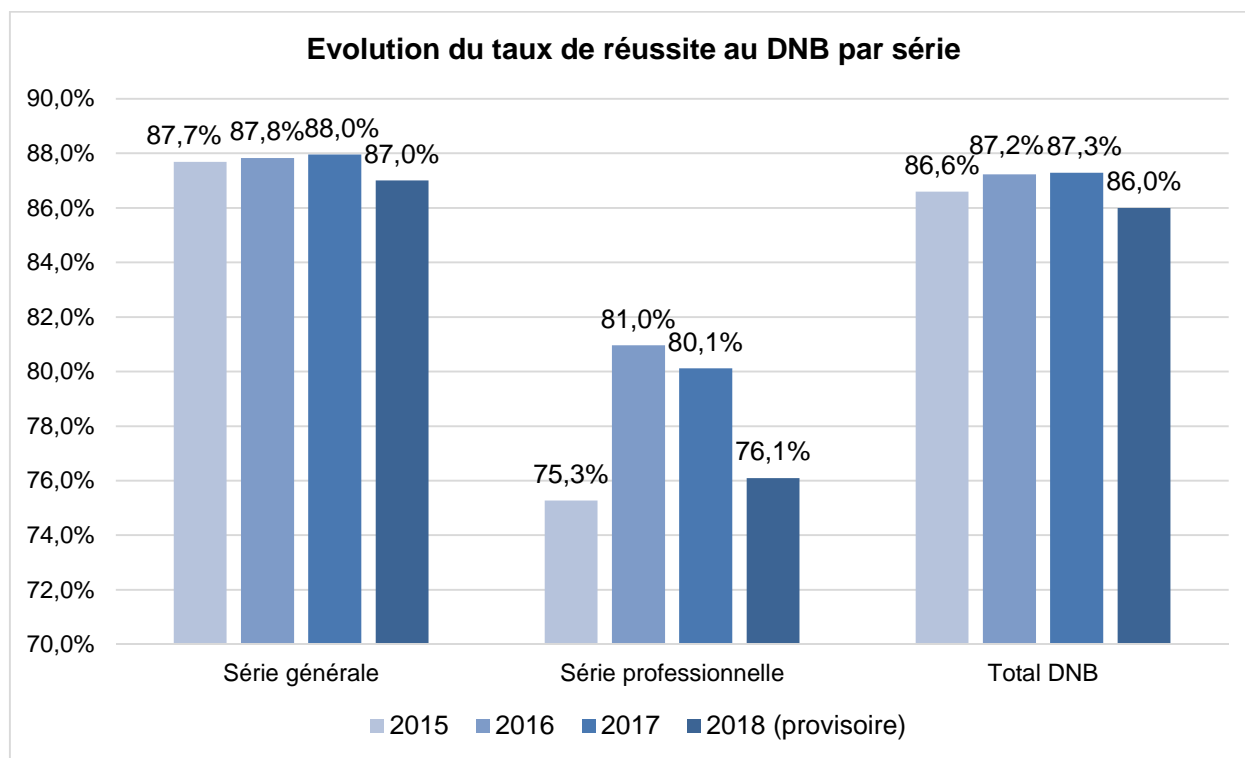


Source : OCEAN, EDECA

Diplôme National du Brevet

Parmi les 30 899 candidats au DNB, 26 586 ont été admis à la session de juin 2018. Le nombre de lauréats a diminué de 240 sur un an. Le taux de réussite s'élève à 86% (-1,3 point par rapport à la session 2017).

Le taux de réussite de la série générale est supérieur de près de 11 points à celui de la série professionnelle. Cet écart a augmenté de 3 points par rapport à la session précédente. La série professionnelle représente 9% de l'ensemble des candidats au DNB.



Taux de réussite au DNB par département

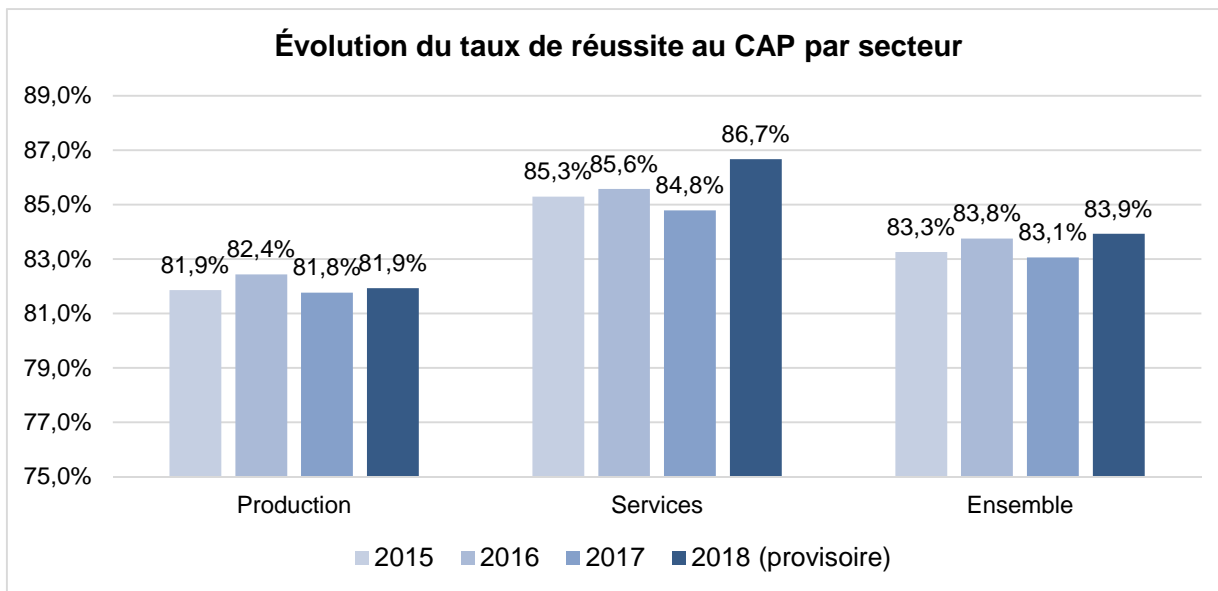
Entre les sessions 2017 et 2018, le taux de réussite diminue dans l'ensemble des départements excepté dans le Loir-et-Cher où il se stabilise. Le taux de réussite de la série générale est supérieur à celui de la série professionnelle, sauf dans le Loir et Cher. Dans l'Indre-et-Loire et le Loiret, le taux de réussite global est supérieur au taux de réussite académique.

	<i>Série générale</i>	<i>Série professionnelle</i>	<i>Total séries</i>
<i>Cher</i>	85,7%	74,7%	84,5%
<i>Eure-et-Loir</i>	85,8%	71,0%	84,4%
<i>Indre</i>	86,9%	72,5%	85,5%
<i>Indre-et-Loire</i>	89,3%	72,3%	87,9%
<i>Loir-et-Cher</i>	85,0%	85,5%	85,1%
<i>Loiret</i>	87,4%	80,5%	86,8%
<i>Académie</i>	87,0%	76,1%	86,0%

Source : EDECA

CAP

À la session de juin 2018, le taux de réussite au CAP augmente par rapport à la session précédente (83,9%, +0,8 point). Cette hausse concerne plus particulièrement le secteur des services (+1,9 point contre +0,1 point pour le secteur de la production).



Source : OCEAN

Taux de réussite au CAP par département

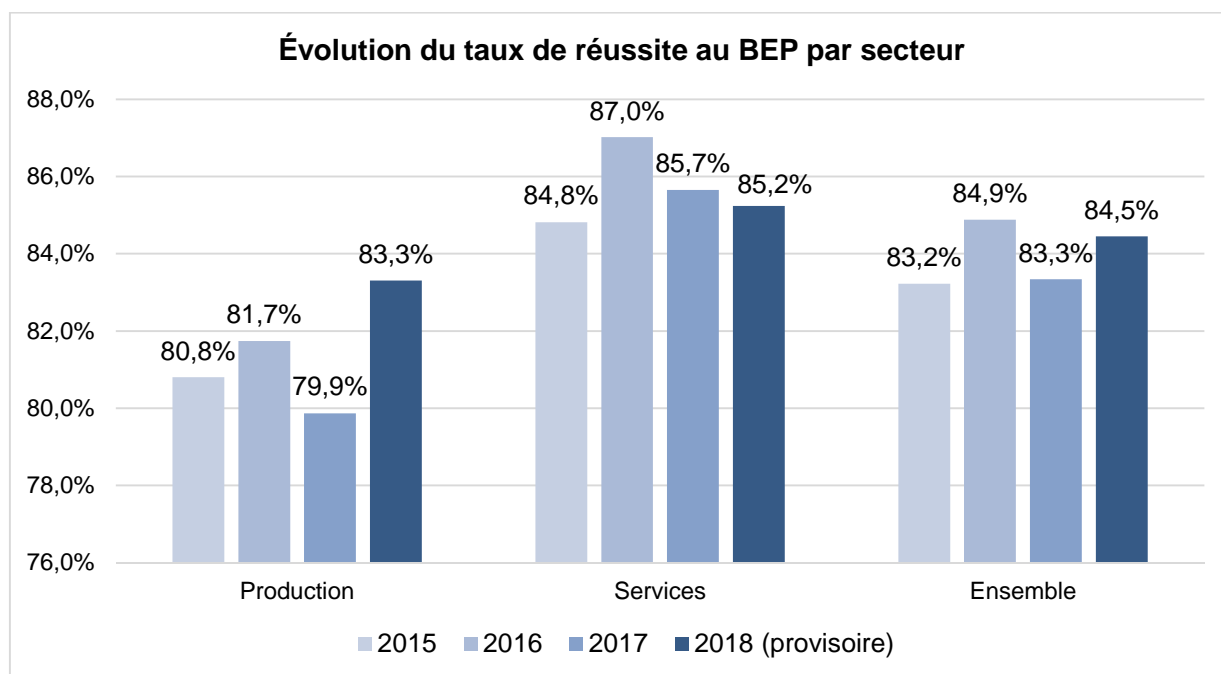
Dans le Cher, le Loir-et-Cher et l'Eure-et-Loir, la progression du taux de réussite dépasse 1,3 point entre les sessions 2017 et 2018 (respectivement +2,3 points, +1,5 point et +1,3 point). Dans le Loir-et-Cher, les résultats s'améliorent également (+0,9 point) et dans l'Indre, ils se maintiennent (+0,3 point). Seul le taux de réussite de l'Indre-et-Loire diminue légèrement mais il reste supérieur à la référence académique.

	<i>Production</i>	<i>Services</i>	<i>Ensemble</i>
<i>Cher</i>	81,7%	90,1%	85,3%
<i>Eure-et-Loir</i>	81,7%	88,8%	84,6%
<i>Indre</i>	81,6%	88,7%	84,3%
<i>Indre-et-Loire</i>	83,1%	86,4%	84,5%
<i>Loir-et-Cher</i>	83,8%	88,9%	85,8%
<i>Loiret</i>	79,4%	82,3%	80,8%
<i>Académie</i>	81,9%	86,7%	83,9%

Source : OCEAN

BEP

À la session de juin 2018, le taux de réussite au BEP augmente de 1,2 point (84,5%) par rapport à la session précédente. Cette croissance est le résultat de la forte progression du taux de réussite du secteur de la production (+3,4 points). Le taux de réussite dans le secteur des services diminue de 0,5 point.



Source : OCEAN

Taux de réussite au BEP par département

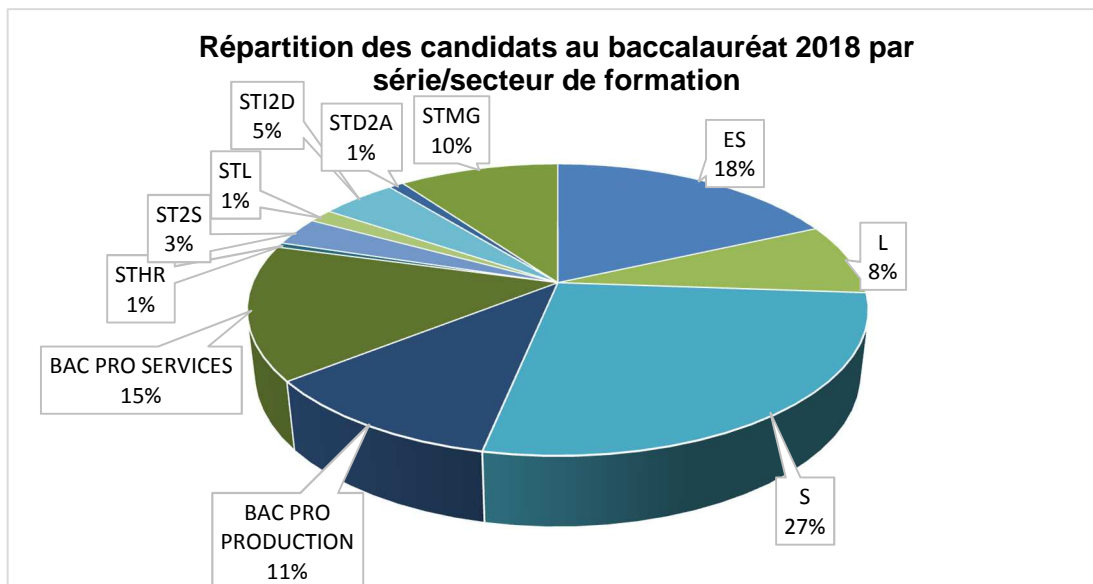
Au sein de l'académie, les taux de réussite au BEP sont en hausse sauf dans le Loir-et-Cher (-1,2 point). Néanmoins, le taux de réussite de ce département reste supérieur à la référence académique. Les plus fortes augmentations concernent l'Indre (+4,3 points), l'Eure-et-Loir (+2,2 points) et le Loiret (+1,7 point). Malgré une très légère baisse (-0,3 point), le taux de réussite de l'Indre-et-Loire demeure le plus élevé.

	<i>Production</i>	<i>Services</i>	<i>Ensemble</i>
<i>Cher</i>	83,5%	83,1%	83,3%
<i>Eure-et-Loir</i>	84,2%	87,9%	86,5%
<i>Indre</i>	82,9%	86,0%	84,9%
<i>Indre-et-Loire</i>	87,0%	86,7%	86,8%
<i>Loir-et-Cher</i>	82,9%	87,7%	86,2%
<i>Loiret</i>	80,2%	81,3%	81,3%
<i>Académie</i>	83,3%	85,2%	84,5%

Source : OCEAN

Baccalauréat

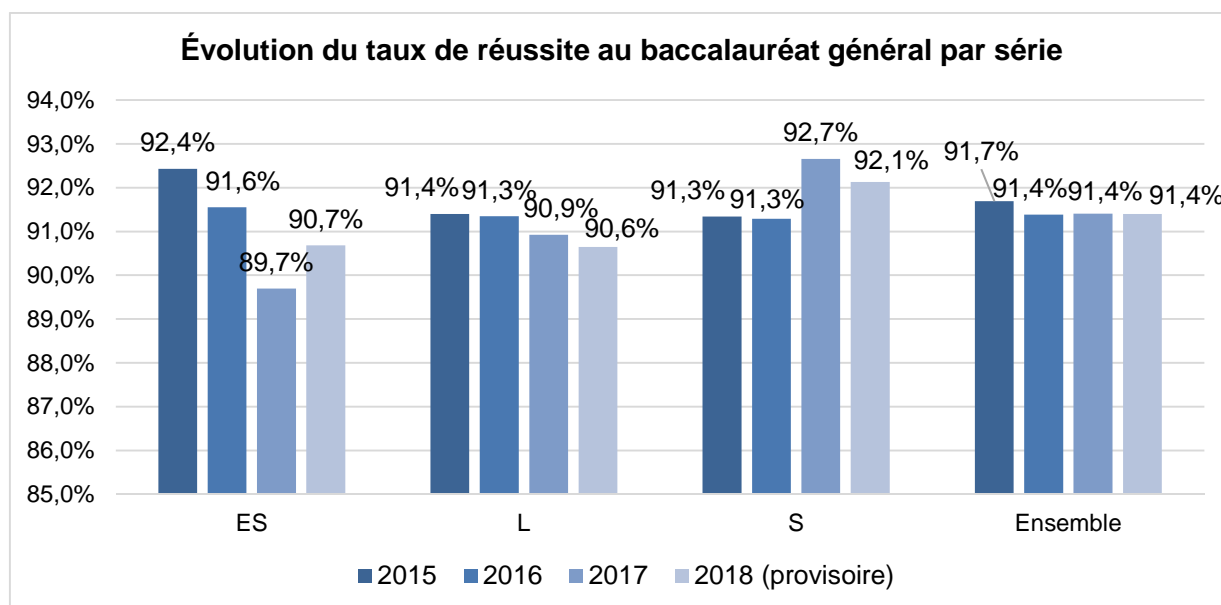
À la session 2018, 26 137 candidats se sont présentés aux épreuves du baccalauréat, soit 932 élèves de plus qu'à la session 2017 (+3,7%). 53% des candidats ont passé les épreuves du baccalauréat général, 21% les épreuves du baccalauréat technologique et 26% celles du baccalauréat professionnel.



Source : OCEAN

Le baccalauréat général

À la session 2018, le taux de réussite au baccalauréat général est de 91,4%. Il demeure stable depuis la session 2016. Le taux de réussite en série L perd 0,3 point (90,6%) et celui de la série S, 0,6 point (92,1%). La série ES gagne, quant à elle, 1 point (90,7%). Depuis la session 2015, le taux de réussite de la série S a progressé de 0,8 point tandis que celui de la série ES a baissé de 1,7 point et celui de la série L de 0,8 point.



Source : OCEAN

Taux de réussite au baccalauréat général par département

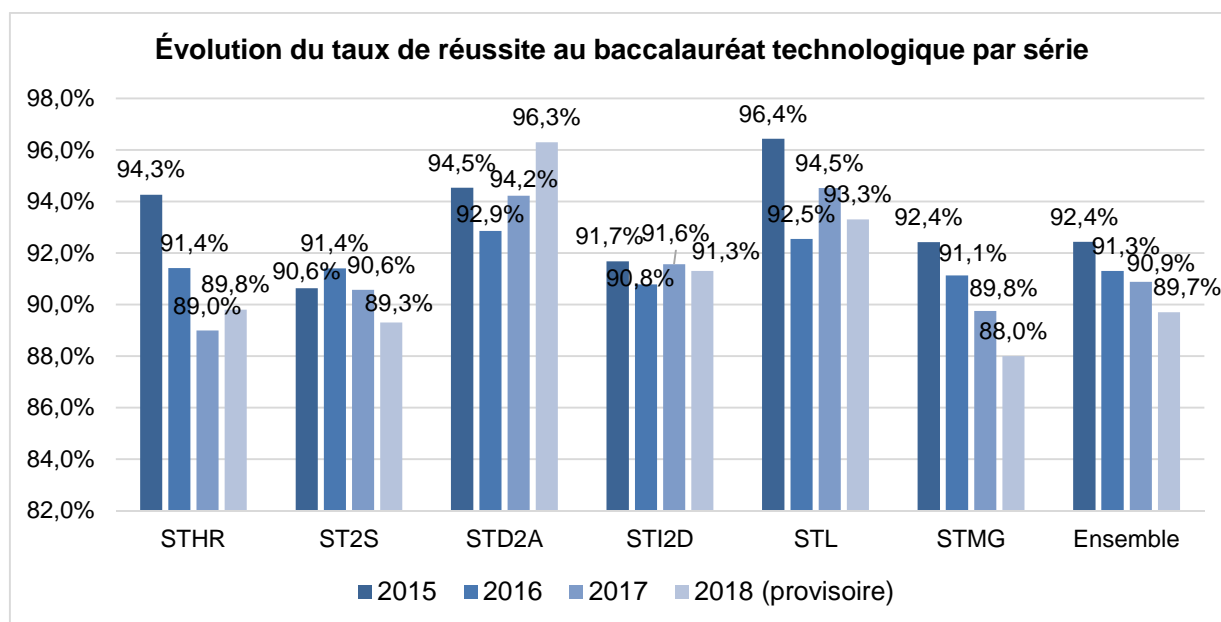
Entre les sessions 2017 et 2018, le taux de réussite au baccalauréat général a progressé dans le Loir-et-Cher et le Loiret, s'est stabilisé dans le Cher et l'Indre-et-Loire et a diminué dans les autres départements. Dans trois départements de l'académie et plus particulièrement dans le Loir-et-Cher, la proportion d'admis est supérieure à la référence académique. Dans l'Indre, le taux de réussite est inférieur en raison des moins bons résultats dans la série ES à cette session. Dans le Cher et en Eure-et-Loir, les taux de réussite diminuent dans les trois séries, excepté dans la série ES dans le Cher.

	<i>Série ES</i>	<i>Série L</i>	<i>Série S</i>	<i>Ensemble</i>
<i>Cher</i>	89,5%	87,5%	90,8%	89,9%
<i>Eure-et-Loir</i>	89,1%	89,0%	91,9%	90,4%
<i>Indre</i>	87,5%	90,8%	92,9%	90,7%
<i>Indre-et-Loire</i>	90,9%	92,2%	92,2%	91,8%
<i>Loir-et-Cher</i>	93,0%	90,9%	93,0%	92,7%
<i>Loiret</i>	91,8%	91,7%	92,1%	91,9%
<i>Académie</i>	90,7%	90,6%	92,1%	91,4%

Source : OCEAN

Le baccalauréat technologique

Avec 89,7%, le taux de réussite du baccalauréat technologique connaît une diminution de 1,2 point par rapport à la session 2017 (90,9 %). Depuis la session 2015, le taux de réussite a perdu 2,7 points. Cette baisse concerne plus particulièrement les séries STMG (-1,8 point), ST2S (-1,3 point) et STL (-1,2 point). En revanche, la proportion d'admis dans la série STD2A augmente (+2,1 points). Le taux de réussite de la série STMG a perdu plus de 4 points depuis la session 2015.



Source : OCEAN

Taux de réussite au baccalauréat technologique par département

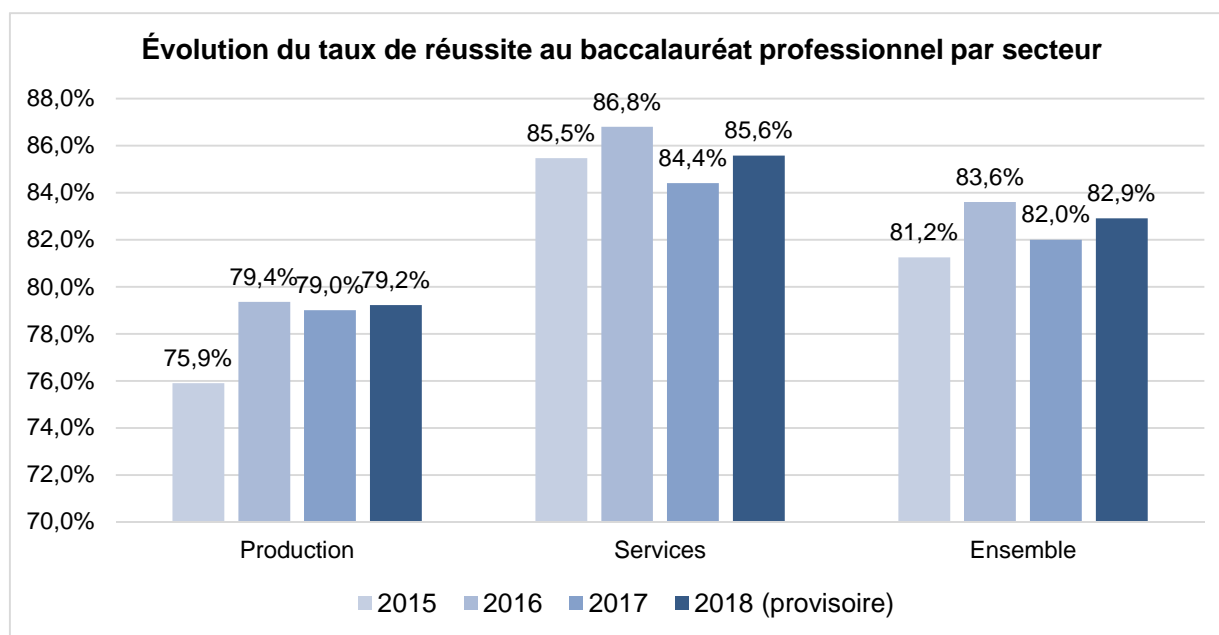
La baisse du taux de réussite au baccalauréat technologique est observée dans le Loiret, l'Indre-et-Loire et en Eure-et-Loir. Elle concerne principalement la série STMG dans le Loiret, les séries STL et ST2S dans l'Indre-et-Loire et l'ensemble des séries (hormis STI2D) en Eure-et-Loir. A l'opposé, dans le Cher, le Loir-et-Cher et l'Indre, la part d'admis progresse, dans les séries STI2D et STL pour le premier, les séries STMG et STD2A pour le second, qui obtient le taux de réussite le plus élevé de l'académie, et les séries STMG et ST2S pour le troisième.

	<i>STHR</i>	<i>ST2S</i>	<i>STD2A</i>	<i>STI2D</i>	<i>STL</i>	<i>STMG</i>	<i>Ensemble</i>
<i>Cher</i>	77,1%	92,9%	-	92,3%	95,9%	88,2%	89,8%
<i>Eure-et-Loir</i>	-	91,6%	96,9%	92,5%	85,9%	87,4%	89,5%
<i>Indre</i>	-	81,8%	-	81,4%	-	85,1%	83,8%
<i>Indre-et-Loire</i>	85,0%	89,7%	96,5%	89,9%	93,5%	92,4%	91,5%
<i>Loir-et-Cher</i>	98,0%	87,5%	96,8%	91,8%	95,7%	91,7%	92,0%
<i>Loiret</i>	93,9%	89,4%	95,5%	92,9%	95,5%	84,8%	88,8%
<i>Académie</i>	89,8%	89,3%	96,3%	91,3%	93,3%	88,0%	89,7%

Source : OCEAN

Le baccalauréat professionnel

Le taux de réussite au baccalauréat professionnel est de 82,9% soit 0,9 point de plus qu'à la session 2017. Cette amélioration concerne davantage le secteur des services (85,6% soit +1,2 point) que le secteur de la production (79,2% soit +0,2 point).



Source : OCEAN

Taux de réussite au baccalauréat professionnel par département

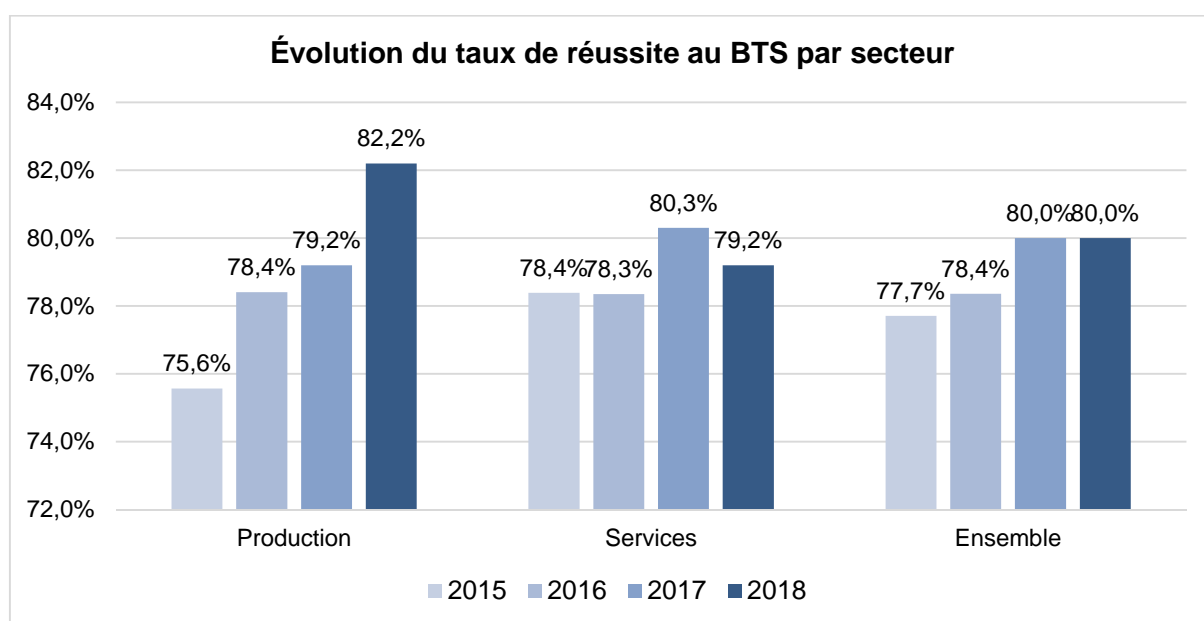
Entre les sessions 2017 et 2018, le taux de réussite au baccalauréat professionnel s'améliore dans l'ensemble des départements excepté le Loiret (-1,5 point). Les plus fortes hausses sont observées dans le Cher (+3,7 points), le Loir-et-Cher (+3,1 points) et l'Indre (+3,1 points). Le taux de réussite dans le secteur des services augmente dans tous les départements hormis dans le Loiret (-1,4 point) et l'Indre-et-Loire (-0,3 point). Toutefois dans ce dernier, le taux de réussite demeure supérieur à la référence académique. La réussite dans le secteur de la production progresse dans le Loir-et-Cher (+3,5 points), le Cher (+2,4 points), l'Indre-et-Loire (+1,8 point). Elle reste néanmoins un peu moins fréquente que dans le secteur des services sauf dans l'Indre-et-Loire.

	<i>Production</i>	<i>Services</i>	<i>Ensemble</i>
<i>Cher</i>	76,4%	84,6%	80,8%
<i>Eure-et-Loir</i>	76,5%	84,7%	81,6%
<i>Indre</i>	78,0%	88,6%	84,2%
<i>Indre-et-Loire</i>	87,4%	86,2%	86,7%
<i>Loir-et-Cher</i>	78,2%	89,3%	84,7%
<i>Loiret</i>	75,2%	83,7%	80,1%
<i>Académie</i>	79,2%	85,6%	82,9%

Source : OCEAN

BTS

À la session 2018, le taux de réussite au BTS reste constant par rapport à la session 2017. Le secteur de la production connaît une forte augmentation (+3 points avec 82,2%) alors que la réussite dans le secteur des services décroît de près d'un point (-0,9 point avec 79,2%).



Source : OCEAN

Taux de réussite au BTS par département

Le taux de réussite au BTS s'améliore en Eure-et-Loir (+2,6 points) alors qu'il reste stable dans le Cher, l'Indre et le Loiret et qu'il diminue dans l'Indre-et-Loire et le Loir-et-Cher (-2,5 points). Les résultats dans le secteur de la production progressent dans l'ensemble des départements excepté le Loir-et-Cher. A l'opposé, la proportion d'admis dans le secteur des services enregistre une baisse dans presque la totalité des départements (sauf l'Indre où elle demeure constante). Le Cher et l'Indre-et-Loire obtiennent les taux les plus élevés de l'académie.

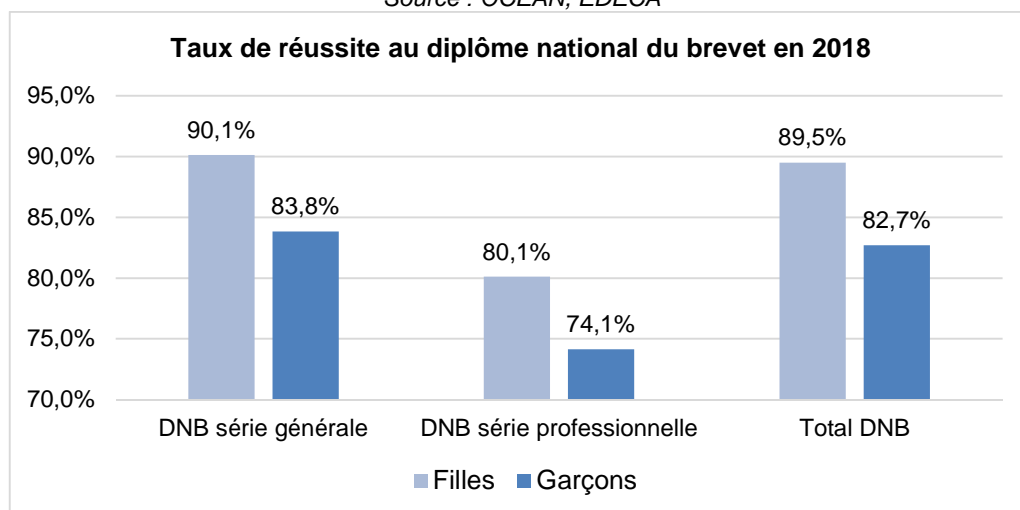
	<i>Production</i>	<i>Services</i>	<i>Ensemble</i>
<i>Cher</i>	83,7%	83,1%	83,2%
<i>Eure-et-Loir</i>	86,1%	78,7%	80,0%
<i>Indre</i>	80,0%	76,9%	77,6%
<i>Indre-et-Loire</i>	82,9%	80,8%	81,3%
<i>Loir-et-Cher</i>	69,4%	82,1%	79,8%
<i>Loiret</i>	83,1%	75,9%	78,0%
<i>Académie</i>	82,2%	79,2%	80,0%

Source : OCEAN

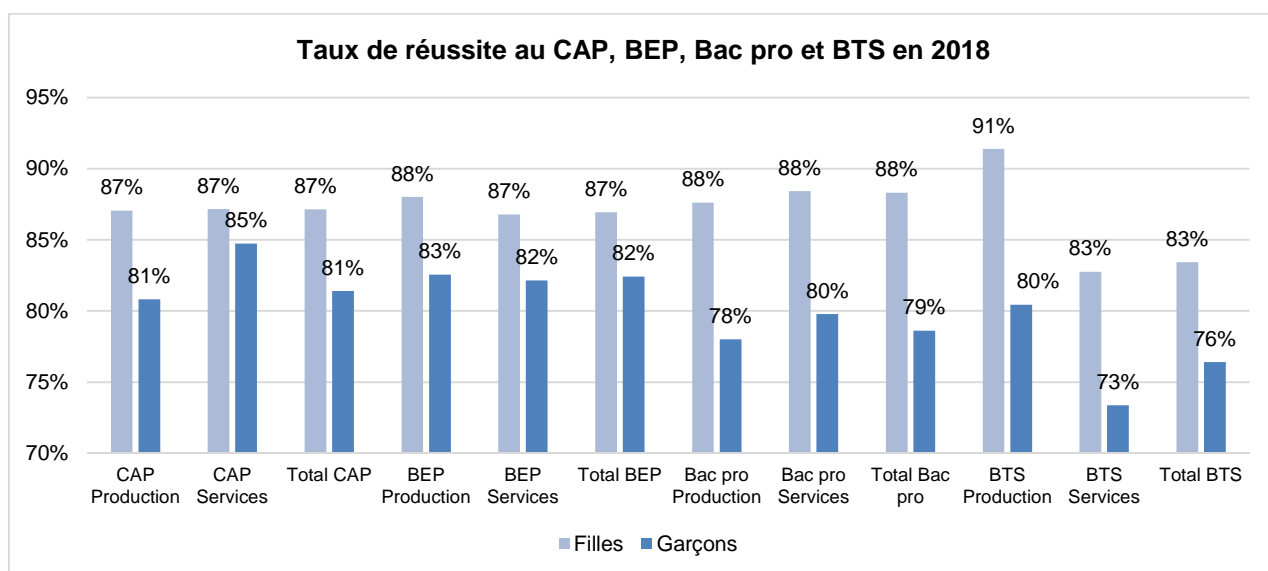
Principaux diplômes délivrés en 2018, selon le genre

	<i>Admis</i>		
	<i>Filles</i>	<i>Garçons</i>	<i>Part des filles (%)</i>
<i>Brevet (DNB)</i>	13 585	13 001	51,1%
<i>Série générale</i>	12 832	11 634	52,4%
<i>Série professionnelle</i>	753	1 367	35,5%
<i>CAP</i>	3 030	3 612	45,6%
<i>BEP</i>	2 229	2 572	46,4%
<i>Baccalauréat général</i>	7 202	5 519	56,6%
<i>Bac ES (économique et social)</i>	2 629	1 691	60,9%
<i>Bac L (littéraire)</i>	1 513	357	80,9%
<i>Bac S (scientifique)</i>	3 060	3 471	46,9%
<i>Baccalauréat professionnel</i>	2 631	3 006	46,7%
<i>Production</i>	318	1 980	13,8%
<i>Services</i>	2 313	1 026	69,3%
<i>Baccalauréat technologique</i>	2 467	2 395	50,7%
<i>STHR (sciences et technologies de l'hôtellerie et de la restauration)</i>	76	47	61,8%
<i>ST2S (sciences et technologies de la santé et du social)</i>	671	67	90,9%
<i>STD2A (sciences et technologies du design et des arts appliqués)</i>	183	48	79,2%
<i>STI2D (sciences et technologies de l'industrie et du développement durable)</i>	71	1 049	6,3%
<i>STL (sciences et technologies de laboratoire)</i>	221	143	60,7%
<i>STMG (sciences et technologies du management et de la gestion)</i>	1 245	1 041	54,5%
<i>Total tous baccalauréats</i>	12 300	10 920	53,0%
<i>BTS</i>	2 336	2 078	52,9%

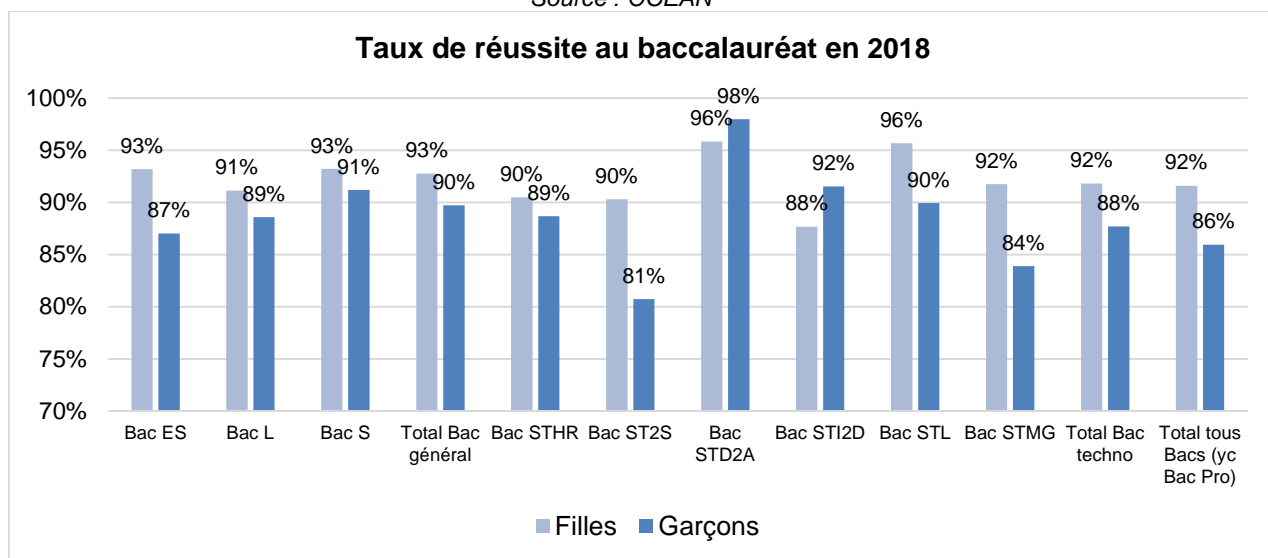
Source : OCEAN, EDECA



Source : EDECA



Source : OCEAN



Source : OCEAN

Bilan de la rentrée 2018 (élèves)

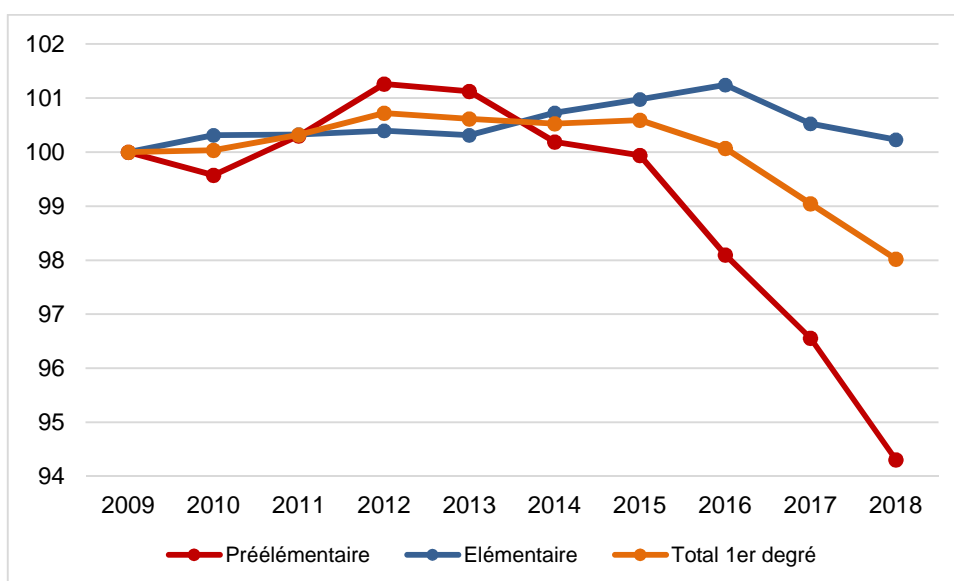
La rentrée 2018 dans les secteurs public et privé sous contrat

Dans le premier degré, le nombre d'élèves scolarisés à la rentrée 2018 dans les écoles publiques et privées sous contrat atteint 248 556 élèves. Il est en baisse de 1,0% par rapport à la rentrée 2017 (-2 597 élèves).

La diminution d'effectifs est plus importante dans l'enseignement préélémentaire (-2 132 élèves soit 2,3%) que dans l'enseignement élémentaire (-474 élèves soit -0,3%). Les évolutions démographiques constituent le déterminant principal de cette évolution. En effet les naissances domiciliées dans l'académie sont en baisse depuis 2010 entraînant inéluctablement un nombre moins important d'enfants à scolariser.

Depuis plusieurs rentrées, la part du secteur privé oscille autour de 9%. La scolarisation dans le secteur privé est plus fréquente dans l'enseignement élémentaire (9,7% des élèves scolarisés dans le privé contre 8,6% dans le préélémentaire). Néanmoins, entre les deux dernières rentrées, la part de l'enseignement privé a légèrement progressé dans l'enseignement préélémentaire (surtout pour les 2 ans où la part du privé est passée de 18,6% à 20% entre 2017 et 2018).

Graphique : Evolution des effectifs du 1^{er} degré des écoles publiques et privées sous contrat - base 100 en 2009



Source : DSDEN - Constats de rentrée

Dans le second degré, 218 598 élèves sont scolarisés dans les établissements publics et privés sous contrat de l'académie à la rentrée 2018. Cet effectif est relativement constant par rapport à la rentrée 2017 (+0,1%, +278 élèves). En dix ans, il a augmenté de plus de 12 800 élèves (+6%).

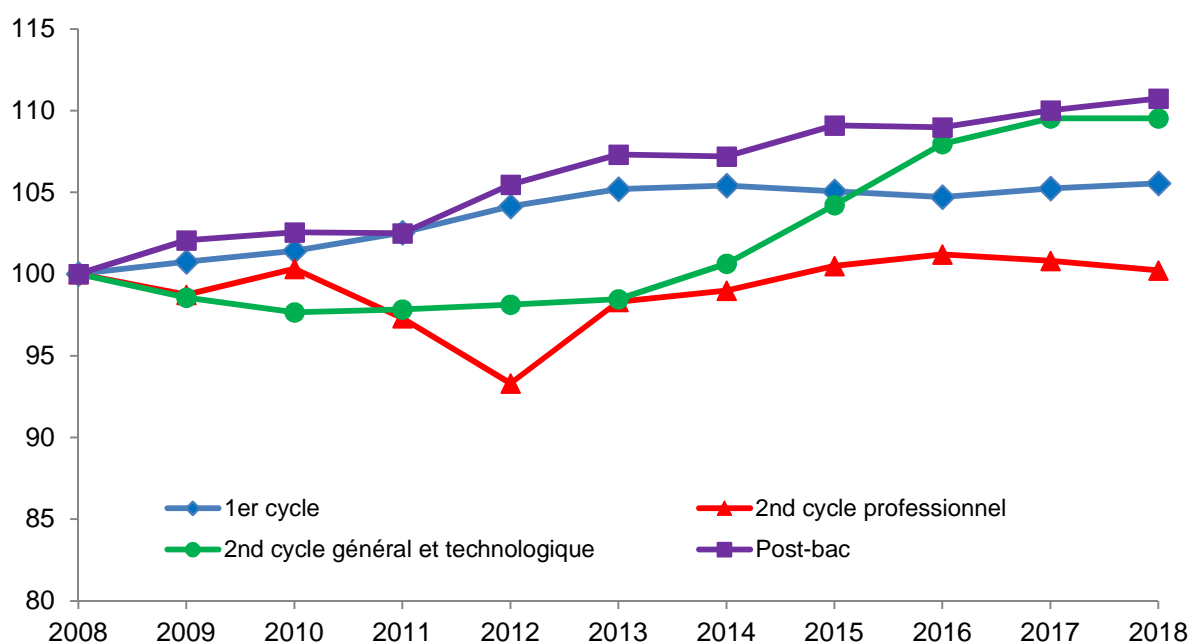
L'effet démographique ainsi que l'amélioration de la fluidité et de la sécurisation des parcours des élèves expliquent cette évolution. En effet, l'entrée de la génération 2000 au collège à la rentrée 2011 puis au lycée à la rentrée 2015 a entraîné une hausse des effectifs. Parallèlement, les baisses des taux

de redoublement et des sorties en cours de formation ainsi que l'augmentation des passages en 2GT en fin de 3^{ème} ont accentué cette tendance.

Le secteur privé sous contrat représente près de 15% de l'ensemble des élèves scolarisés dans le second degré. En dix ans, l'effectif de ce secteur a augmenté de 3,7% alors que l'effectif du secteur public a progressé de 6,7%.

Les départements du Loiret et de l'Eure-et-Loir sont les plus dynamiques.

Graphique : Evolution des effectifs du 2nd degré public et privé sous contrat – base 100 en 2007



Source : BEA - SYSCA

La rentrée 2018 dans l'enseignement du 1^{er} degré public

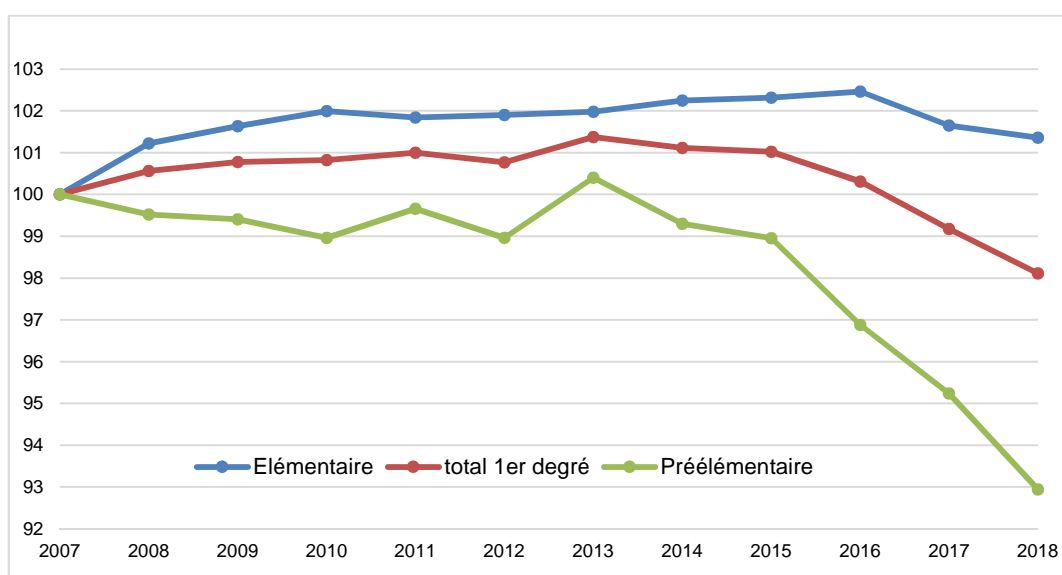
A la rentrée 2018, les effectifs des écoles publiques de l'académie sont en baisse par rapport à 2017 : **225 598** élèves (-1,1% par rapport à la rentrée 2018 soit **-2 408** élèves). L'écart d'effectifs avec les prévisions 2018 est de 0,1% (+155 élèves), très majoritairement dû au niveau élémentaire (+212 élèves) [Tableau 1].

Tableau 1 : Effectifs de rentrée 2018, écarts entre les constats 2017 et 2018 et entre le constat et les prévisions 2018

		Constat 2017	Constat 2018	Evolution R2018-R2017		Prévisions 2018	Ecart constat 2018/prév 2018	
				Valeur	%		Valeur	%
<i>Cher</i>	Préélémentaire	8 977	8 685	-292	-3,3%	8 745	-60	-0,7%
	Elémentaire	15 555	15 324	-231	-1,5%	15 332	-8	-0,1%
	Spécial	252	253	1	0,4%	256	-3	-1,2%
	Total	24 784	24 262	-522	-2,1%	24 333	-71	-0,3%
<i>Eure-et-Loir</i>	Préélémentaire	15 290	14 858	-432	-2,8%	14 849	9	0,1%
	Elémentaire	25 742	25 704	-38	-0,1%	25 574	130	0,5%
	Spécial	333	346	13	3,9%	338	8	2,4%
	Total	41 365	40 908	-457	-1,1%	40 761	147	0,4%
<i>Indre</i>	Préélémentaire	6 038	5 905	-133	-2,2%	5 787	118	2,0%
	Elémentaire	10 405	10 191	-214	-2,1%	10 210	-19	-0,2%
	Spécial	217	216	-1	-0,5%	220	-4	-1,8%
	Total	16 660	16 312	-348	-2,1%	16 217	95	0,6%
<i>Indre-et-Loire</i>	Préélémentaire	18 945	18 636	-309	-1,6%	18 620	16	0,1%
	Elémentaire	31 935	32 191	256	0,8%	32 149	42	0,1%
	Spécial	422	397	-25	-5,9%	429	-32	-7,5%
	Total	51 302	51 224	-78	-0,2%	51 198	26	0,1%
<i>Loir-et-Cher</i>	Préélémentaire	10 078	9 756	-322	-3,2%	9 792	-36	-0,4%
	Elémentaire	17 619	17 509	-110	-0,6%	17 422	87	0,5%
	Spécial	272	267	-5	-1,8%	276	-9	-3,3%
	Total	27 969	27 532	-437	-1,6%	27 490	42	0,2%
<i>Loiret</i>	Préélémentaire	24 386	23 855	-531	-2,2%	23 943	-88	-0,4%
	Elémentaire	40 940	40 872	-68	-0,2%	40 891	-19	0,0%
	Spécial	600	633	33	5,5%	610	23	3,8%
	Total	65 926	65 360	-566	-0,9%	65 444	-84	-0,1%
<i>Académie</i>	Préélémentaire	83 714	81 695	-2 019	-2,4%	81 736	-41	-0,1%
	Elémentaire	142 196	141 790	-406	-0,3%	141 578	212	0,1%
	Spécial	2 096	2 113	17	0,8%	2 129	-16	-0,8%
	Total	228 006	225 598	-2 408	-1,1%	225 443	155	0,1%

Source : DSDEN - Constats de rentrée

Graphique 1 : Evolution des effectifs académiques du 1^{er} degré public Base 100 en 2007

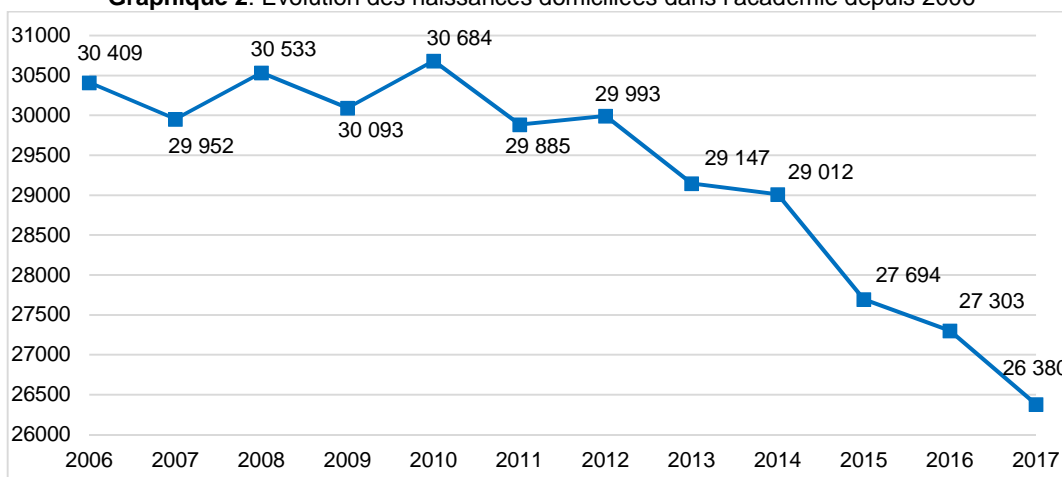


Source : Constat de rentrée 2008 à 2018

La baisse du nombre d'élèves dans le premier degré à la rentrée 2018 concerne à la fois le préélémentaire et l'élémentaire. Depuis la rentrée 2015, cette tendance est plus importante en préélémentaire (-6%) [Graphique 1].

En dehors de la scolarisation précoce, l'évolution des effectifs dans le 1^{er} degré est liée à la démographie. Le graphique sur les naissances domiciliées illustre parfaitement cette corrélation [Graphique 2]. A partir de 2012, le nombre des naissances décroît de façon importante expliquant la forte diminution des effectifs en préélémentaire dès la rentrée 2015. A la rentrée 2018, la plus forte baisse est enregistrée dans la tranche d'âge 3 ans. Elle est le résultat de la décroissance du nombre des naissances entre 2014 et 2015 (-1 318) [Tableau 2].

Graphique 2 : Evolution des naissances domiciliées dans l'académie depuis 2006



Source : INSEE 2017

La tranche d'âge 5 ans et les niveaux CE1 et CM1 sont également touchés. Ces baisses s'expliquent par les différences de taille des générations. Les élèves de 4 ans en 2017 étaient moins nombreux que ceux de la rentrée 2016 (- 1057 élèves) entraînant par conséquent une diminution du constat des 5 ans

en 2018 (- 832 élèves). De même, les générations des élèves de CP et de CE2 étaient moins nombreuses en 2017 qu'en 2016 (respectivement - 881 élèves et - 732 élèves) occasionnant des baisses d'effectifs en CE1 et CM1 à cette rentrée.

Dans le même temps, les effectifs de CP, CE2 et CM2 augmentent en raison de générations plus nombreuses de 6 ans, de CE1 et de CM1 entre 2017 et 2018 [Tableau 2]. Enfin, le nombre d'élèves dans l'enseignement spécial se maintient (+17 élèves, +0,8%).

Tableau 2 : Evolution des effectifs par âge entre le constat 2017, le constat 2018 et les prévisions 2018

	<i>Constat</i>			<i>Prévisions 2018</i>	<i>Constat - Prévisions 2018</i>
	<i>R2017</i>	<i>R2018</i>	<i>R2018- R2017</i>		
<i>2 ans</i>	1 697	1 570	-127	1 781	-211
<i>3 ans</i>	26 444	25 349	-1 095	25 254	95
<i>4 ans</i>	27 026	27 061	35	26 918	143
<i>5 ans</i>	28 547	27 715	-832	27 783	-68
<i>Préélémentaire</i>	83 714	81 695	-2 019	81 736	-41
<i>CP</i>	28 414	28 741	327	28 571	170
<i>CE1</i>	28 807	28 020	-787	27 940	80
<i>CE2</i>	28 263	28 621	358	28 490	131
<i>CM1</i>	28 662	27 792	-870	27 938	-146
<i>CM2</i>	28 050	28 617	567	28 639	-22
<i>Elémentaire</i>	142 196	141 791	-405	141 578	213
<i>ULIS Ecole</i>	2 096	2 112	16	2 129	-17
<i>TOTAL</i>	228 006	225 598	-2 408	225 443	155

Source : Constats de rentrée 2017 et 2018

A la rentrée 2018, l'ensemble des départements perd des effectifs excepté l'Indre-et-Loire où le nombre d'élèves se stabilise (-0,2%). Les plus fortes baisses, en proportion, concernent le Cher, l'Indre et le Loir-et-Cher [Tableau 3]. Ces deux derniers départements sont les plus touchés par la baisse des naissances domiciliées. Entre 2008 et 2017, le nombre des naissances domiciliées a diminué de 27,5% dans l'Indre, de 19,3% dans le Loir-et-Cher, de près de 16% dans le Cher et en Eure-et-Loir et de près de 9% dans l'Indre-et-Loire et le Loiret [graphique 3].

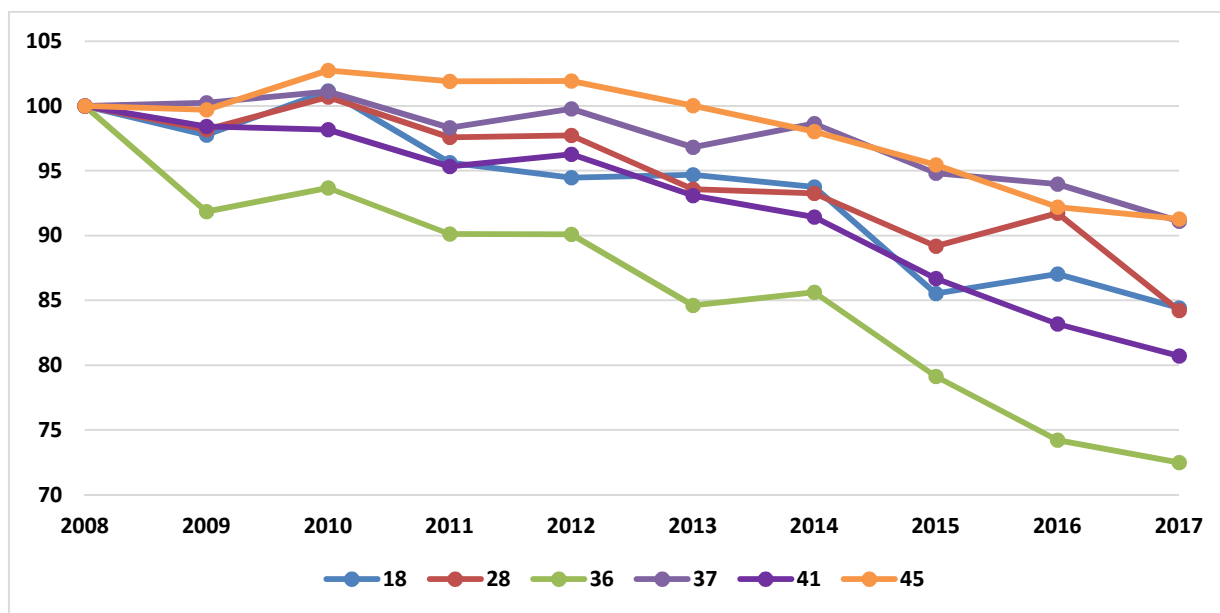
Seul l'Indre-et-Loire connaît une augmentation d'effectifs dans l'enseignement élémentaire. Ce département enregistre une stabilisation du nombre d'élèves de CM1 alors que dans les autres départements ce nombre décroît.

Tableau 3 : Evolution des effectifs par département entre le constat 2017 et le constat 2018

	<i>Cher</i>	<i>Eure-et-Loir</i>	<i>Indre</i>	<i>Indre-et-Loire</i>	<i>Loir-et-Cher</i>	<i>Loiret</i>	<i>Académie</i>
<i>Préélémentaire</i>	-292	-432	-133	-309	-322	-531	-2 019
<i>Elémentaire</i>	-231	-38	-214	256	-110	-68	-406
<i>Spécial</i>	1	13	-1	-25	-5	33	17
<i>Total</i>	-522	-457	-348	-78	-437	-566	-2 408
<i>%</i>	-2,1	-1,1	-2,1	-0,2	-1,6	-0,9	-1,1

Source : Constats de rentrée 2017 et 2018

Graphique 3 : Evolution des naissances domiciliées dans l'académie depuis 2008 par département – en base 100



Source : INSEE

A cette rentrée scolaire, le taux de maintien est en progression dans l'ensemble des classes de l'élémentaire et plus particulièrement au sein des classes du cycle 2. Ainsi, le pourcentage d'élèves maintenus double en CE1 et gagne un point en CP et en CE2. Cela correspond à une augmentation de 948 élèves maintenus sur ces trois niveaux et à une hausse de 187 élèves maintenus pour le cycle 3 par rapport à la rentrée précédente. Cette tendance concerne l'ensemble des départements de l'académie.

Dans les niveaux CP et CE1, les taux de maintien 2018 sont inférieurs à ceux observés en 2014 mais supérieurs à ceux enregistrés à partir de 2015.

Tableau 4 : Taux de maintien dans le même niveau scolaire

	CP		CE1		CE2		CM1		CM2	
	2017	2018	2017	2018	2017	2018	2017	2018	2017	2018
<i>Cher</i>	1,9%	3,6%	1,0%	2,6%	0,6%	1,8%	0,2%	0,7%	0,5%	0,8%
<i>L'Eure-Et-Loir</i>	2,0%	2,5%	1,3%	2,4%	0,9%	1,9%	0,3%	0,7%	0,3%	0,6%
<i>L'Indre</i>	1,3%	3,8%	0,9%	2,6%	0,8%	2,5%	0,1%	1,7%	0,5%	0,6%
<i>L'Indre-Et-Loire</i>	1,9%	2,7%	1,1%	2,0%	0,9%	2,2%	0,5%	0,7%	0,6%	0,6%
<i>Loir-Et-Cher</i>	2,3%	3,5%	1,2%	2,6%	1,1%	1,5%	0,4%	0,6%	0,6%	1,0%
<i>Loiret</i>	1,9%	2,7%	1,4%	2,5%	0,8%	1,9%	0,3%	0,7%	0,5%	0,8%
<i>Académie</i>	1,9%	2,9%	1,2%	2,4%	0,9%	1,9%	0,3%	0,8%	0,5%	0,7%

Source : DECIBEL 2017 et 2018

Les dédoublements des classes de CP en REP+ ont débuté à la rentrée 2017. Cette année, ce sont les classes de CE1 en REP+ et de CP en REP qui sont concernées dans l'académie. Le nombre d'élèves par classe (E/C) académique est de 13,3 pour les classes de CP en REP+ et de 13,4 en REP. Pour le niveau CE1, ce ratio est de 13,9 en REP+. Enfin, là où le dédoublement n'a pas été possible pour des raisons de locaux, l'intervention de deux enseignants a été prévue.

La rentrée 2018 dans l'enseignement du 1er degré privé sous contrat (divisions sous contrat)

A la rentrée 2018, les effectifs des écoles privées sous contrat de l'académie sont en diminution par rapport à 2017 : **22 958** élèves (-0,8% par rapport à la rentrée 2017 soit -189 élèves).

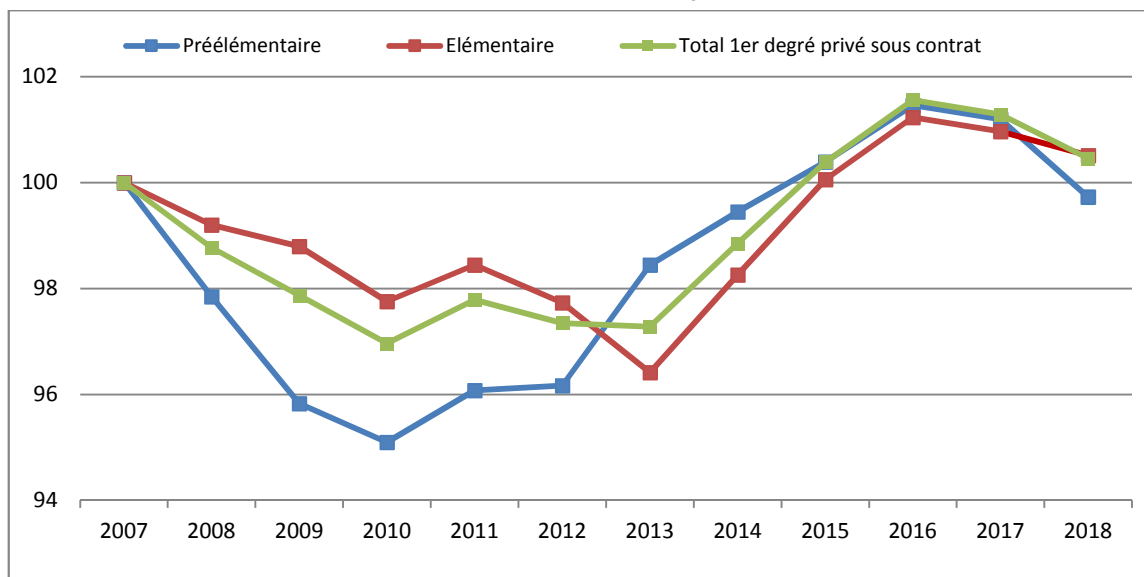
L'écart d'effectifs avec les prévisions 2018 est de +0,6% (+129 élèves), également répartis entre préélémentaire et élémentaire [Tableau 1].

Tableau 1 : Constat – Evolution – Ecart

		<i>Constat 2017</i>	<i>Constat 2018</i>	<i>Evolution R2018-R2017</i>		<i>Prévisions 2018</i>	<i>Ecart constat 2018/prévision 2018</i>	
				<i>Valeur</i>	<i>%</i>		<i>Valeur</i>	<i>%</i>
<i>Cher</i>	Préélémentaire	701	703	2	0,3%	682	21	3,1%
	Elémentaire	1 245	1 257	12	1,0%	1 189	68	5,7%
	Spécial	22	17	-5	-22,7%	22	-5	-22,7%
	Total	1 968	1 977	9	0,5%	1 893	84	4,4%
<i>Eure-et-Loir</i>	Préélémentaire	1 535	1 500	-35	-2,3%	1 495	5	0,3%
	Elémentaire	3 081	3 098	17	0,6%	3 127	-29	-0,9%
	Spécial	11	10	-1	-9,1%	11	-1	-9,1%
	Total	4 627	4 608	-19	-0,4%	4 633	-25	-0,5%
<i>Indre</i>	Préélémentaire	399	394	-5	-1,3%	384	10	2,6%
	Elémentaire	886	862	-24	-2,7%	873	-11	-1,3%
	Spécial	7	6	-1	-14,3%	7	-1	0,0%
	Total	1 292	1 262	-30	-2,3%	1 264	-2	-0,2%
<i>Indre-et-Loire</i>	Préélémentaire	2 004	1 979	-25	-1,2%	1 973	6	0,3%
	Elémentaire	4 024	4 023	-1	0,0%	3 980	43	1,1%
	Spécial	12	11	-1	-8,3%	12	-1	-8,3%
	Total	6 040	6 013	-27	-0,4%	5 965	48	0,8%
<i>Loir-et-Cher</i>	Préélémentaire	1 065	1 009	-56	-5,3%	1 031	-22	-2,1%
	Elémentaire	2 091	2 045	-46	-2,2%	2 106	-61	-2,9%
	Spécial	9	11	2	22,2%	9	2	22,2%
	Total	3 165	3 065	-100	-3,2%	3 146	-81	-2,6%
<i>Loiret</i>	Préélémentaire	2 054	2 060	6	0,3%	2 011	49	2,4%
	Elémentaire	3 985	3 958	-27	-0,7%	3 901	57	1,5%
	Spécial	16	15	-1	-6,3%	16	-1	-6,3%
	Total	6 055	6 033	-22	-0,4%	5 928	105	1,8%
<i>Académie</i>	Préélémentaire	7 758	7 645	-113	-1,5%	7 576	69	0,9%
	Elémentaire	15 312	15 243	-69	-0,5%	15 176	67	0,4%
	Spécial	77	70	-7	-9,1%	77	-7	-9,1%
	Total	23 147	22 958	-189	-0,8%	22 829	129	0,6%

Source : Constats de rentrée 2017 et 2018

Graphique 1 : Evolution des effectifs académiques du 1^{er} degré privé sous contrat Base 100 en 2007



Source : Constat de rentrée 2008 à 2018

La baisse des effectifs d'élèves du premier degré privé sous contrat à la rentrée 2018 concerne en premier lieu le préélémentaire puis l'élémentaire. Après une hausse entre 2013 et 2016, le secteur privé sous contrat perd des élèves pour la deuxième année consécutive [Graphique 1].

La part du secteur privé sous contrat est relativement stable par rapport à la rentrée 2017 et s'établit à 9,2% au niveau académique. Elle varie de 7,2% pour l'Indre à 10,5% en Indre-et-Loire. Dans trois départements, cette proportion atteint 10% [Tableau 2].

Tableau 2 : Part du secteur privé sous contrat selon le département (%)

	2017	2018
<i>Cher</i>	7,4%	7,5%
<i>Eure-et-Loir</i>	10,1%	10,1%
<i>Indre</i>	7,2%	7,2%
<i>Indre-et-Loire</i>	10,5%	10,5%
<i>Loir-et-Cher</i>	10,2%	10,0%
<i>Loiret</i>	8,4%	8,5%
<i>Académie</i>	9,1%	9,2%

Source : Constats de rentrée 2017 et 2018

Tableau 3 : Evolution des effectifs par département entre les constats 2017 et 2018

	<i>Cher</i>	<i>Eure-et-Loir</i>	<i>Indre</i>	<i>Indre-et-Loire</i>	<i>Loir-et-Cher</i>	<i>Loiret</i>	<i>Académie</i>
<i>Préélémentaire</i>	2	-35	-5	-25	-56	6	-113
<i>Elémentaire</i>	12	17	-24	-1	-46	-27	-69
<i>Spécial</i>	-5	-1	-1	-1	2	-1	-7
<i>Total</i>	9	-19	-30	-27	-100	-22	-189
<i>%</i>	0,5	-0,4	-2,3	-0,4	-3,2	-0,4	-0,8

Source : Constats de rentrée 2017 et 2018

Entre 2017 et 2018, quatre départements de l'académie perdent des effectifs (de -0,4% pour l'Eure-et-Loir, l'Indre-et-Loire et le Loiret à -3,2% pour le Loir-et-Cher), à l'inverse des effectifs du Cher qui se stabilisent (+9, soit +0,5%) [Tableau 3].

A la rentrée 2018, 7 645 élèves sont scolarisés dans l'enseignement préélémentaire, ce qui représente une baisse de 113 élèves par rapport à 2017, soit -1,3%. Cette baisse s'explique par la diminution du nombre d'élèves de 3 et 4 ans (respectivement -79 élèves et -61 élèves). A l'inverse, l'académie compte 22 élèves de 5 ans de plus à la rentrée 2018. Le Loir-et-Cher connaît la baisse la plus importante (-56 élèves, soit -5,3%), tandis que le Cher, l'Indre et le Loiret enregistrent une stabilisation de leurs effectifs [Tableau 3].

Un écart à la prévision de 69 élèves (+0,9%) est observé dans l'enseignement préélémentaire. Il concerne surtout les élèves de 5 ans (89 élèves de plus que prévu, +3,5%) et les élèves de 3 ans (43 élèves de plus, +1,9%) [Tableau 4].

Tableau 4 : Evolution des effectifs par âge entre les constats 2017 et 2018 et les prévisions 2018

	<i>Constat</i>			<i>Prévisions 2018</i>	<i>Constat - Prévisions 2018</i>
	<i>R2017</i>	<i>R2018</i>	<i>R2017- R2018</i>		
<i>2 ans</i>	388	393	5	384	9
<i>3 ans</i>	2 365	2 304	-61	2 261	43
<i>4 ans</i>	2 485	2 406	-79	2 478	-72
<i>5 ans</i>	2 520	2 542	22	2 453	89
<i>Préélémentaire</i>	7 758	7 645	-113	7 576	69
<i>CP</i>	2 879	2 855	-24	2 896	-41
<i>CE1</i>	2 937	2 901	-36	2 893	8
<i>CE2</i>	3 108	3 038	-70	2 989	49
<i>CM1</i>	3 170	3 150	-20	3 128	22
<i>CM2</i>	3 218	3 299	81	3 270	29
<i>Elémentaire</i>	15 312	15 243	-69	15 176	67
<i>CLIS</i>	77	70	-7	77	-7
<i>TOTAL</i>	23 147	22 958	-189	22 829	129

Source : Constats de rentrée 2017 et 2018

Dans l'enseignement élémentaire, la diminution est moins élevée (-69 élèves, soit -0,5%). Le Loir-et-Cher perd 46 élèves tandis que l'Eure-et-Loir et le Cher en comptent respectivement 17 et 12 de plus qu'à la rentrée 2017 [Tableau 3]. Tous les niveaux de l'enseignement élémentaire privé sous contrat perdent des élèves sauf le niveau CM2 qui en gagne (+81 élèves, 2,5%) [Tableau 4].

L'écart à la prévision (+67 élèves, 0,4%) touche principalement les niveaux CE2, CM1 et CM2 [Tableau 3].

Les effectifs de l'enseignement spécial (ULIS école) diminuent par rapport à la rentrée 2017 (-7 élèves, -9,1%), notamment dans le Cher (-5 élèves, soit 22,7%) [Tableau 3].

La rentrée 2018 dans l'enseignement du 2nd degré public (sous statut scolaire)

186 307 élèves sont recensés à la rentrée 2018, sous statut scolaire, dans les formations publiques, soit 118 élèves de plus qu'à la rentrée 2017 (+0,1 %). Cette rentrée marque ainsi un ralentissement de la croissance des effectifs du second degré public, lié au départ de la génération 2000 vers l'enseignement supérieur.

Pour rappel, le nombre d'élèves a connu une progression d'1% chaque année entre 2013 et 2016 soit une augmentation de plus de 5 700 élèves sur cette période. A la rentrée 2017, cette tendance a commencé à s'atténuer (+0,7% avec + 1 365 élèves).

La quasi stabilisation des effectifs observée entre les rentrées 2017 et 2018 est le résultat d'une légère augmentation du nombre de collégiens (+265 élèves avec les élèves de SEGPA et d'ULIS collège, soit +0,2%) compensée par une baisse succincte dans le second cycle (-141 élèves avec les élèves d'ULIS lycée, -0,2%), le nombre d'étudiants en post-bac de lycée restant constant (+5 élèves).

Le nombre d'élèves scolarisés en SEGPA continue de baisser (-46 élèves, -1,4%) et dans le même temps le nombre d'élèves en ULIS poursuit son augmentation (+164 élèves, +11,4%). [\[Tableau 1\]](#).

La croissance observée est inférieure de 487 élèves à celle attendue (-0,3%).

L'écart avec la prévision est proportionnellement plus conséquent en post-bac de lycée (-2,3 %, plus particulièrement en première année de CPGE où l'écart est de -150 élèves) puis en second cycle général et technologique (-0,5%, surtout en terminale).

Tableau 1 : Comparaison entre les constats 2018 et 2017 et entre le constat et la prévision 2018

	<i>Constat 2018</i>	<i>Ecart / constat 2017</i>		<i>Ecart / prévision 2018</i>	
<i>1^{er} cycle (hors SEGPA)</i>	104 680	+311	+0,3%	-25	-0,0%
<i>SEGPA</i>	3 233	-46	-1,4%	+24	+0,7%
<i>2nd cycle professionnel</i>	18 681	-90	-0,5%	-9	+0,0%
<i>2nd cycle général et technologique</i>	51 281	-51	-0,1%	-282	-0,5%
<i>Post-bac</i>	7 824	+5	+0,1%	-184	-2,3%
<i>sous total</i>	185 699	+129	+0,1%	-529	-0,3%
<i>EREA</i>	408	+14	+3,6%	+14	+3,6%
<i>FCIL, MDLS</i>	200	-25	-11,1%	-25	-11,1%
<i>sous total</i>	608	-11	-1,8%	-11	-1,8%
<i>TOTAL</i>	186 307	+118	+0,1%	-487	-0,3%

Source : SYSCA-Prev2d

Les prévisions demandées par le ministère ne prennent pas en compte les élèves des EREA, MLDS et FCIL.

A titre de comparaison, à la rentrée 2018, dans le second degré privé sous contrat, le nombre d'élèves enregistre une progression de 0,5% par rapport à la rentrée précédente soit 173 élèves de plus. Cette augmentation est plus importante que prévue et elle concerne plus particulièrement les classes de 2^{ndes} GTPRO. Dans l'académie, 14,8% des élèves sous statut scolaire sont scolarisés dans l'enseignement privé sous contrat, une proportion stable par rapport aux rentrées précédentes.

Globalement, les effectifs du second degré, dans le secteur public, progressent dans le Loiret (+730 élèves, +1,4%). Ils se stabilisent dans l'Indre-et-Loire. Ils baissent dans les autres départements en particulier dans le Loir-et-Cher et l'Indre. L'écart avec la prévision est proportionnellement plus important dans le Loir-et-Cher (-119 élèves, -0,5%) [Tableau 2].

Tableau 2 : Evolution du constat départemental et écart par rapport à la prévision

	Constat 2018	Evolution / 2017		Ecart / prévision	
		effectifs	%	effectifs	%
18	20 126	-102	-0,5%	-54	-0,3%
28	32 506	-119	-0,4%	-114	-0,3%
36	14 634	-173	-1,2%	-22	-0,2%
37	42 402	+56	+0,1%	-145	-0,3%
41	21 899	-274	-1,2%	-119	-0,5%
45	54 740	+730	+1,4%	-33	-0,1%
Académie	186 307	+118	+0,1%	-487	-0,3%

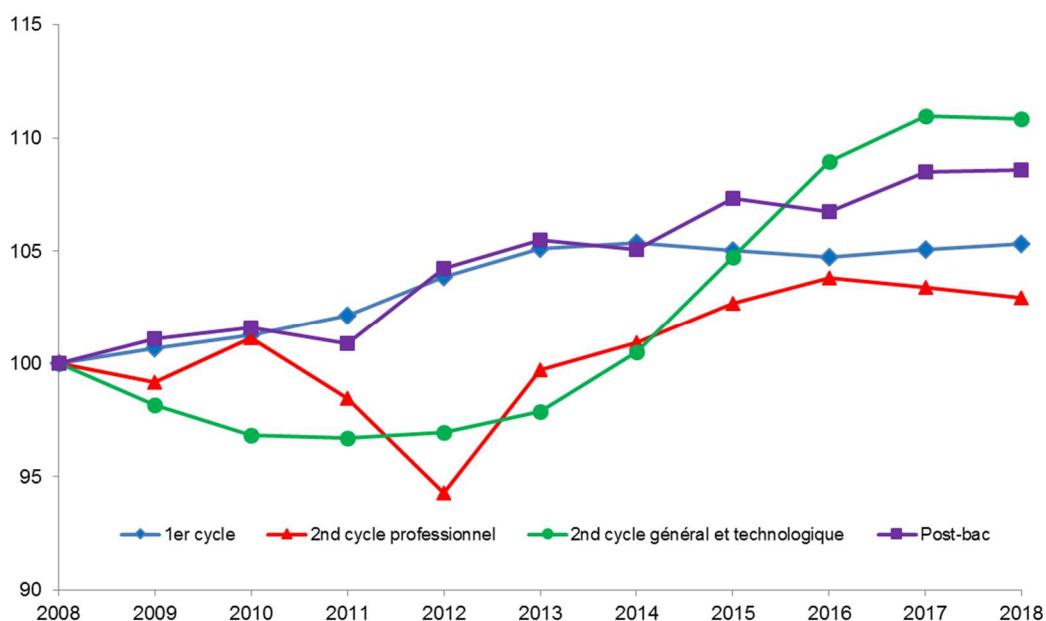
Source : BEA-SYSCA-Prev2d

Les évolutions d'effectifs en dix ans : forte progression dans le second cycle.

Durant ces dix dernières années, l'évolution des effectifs dans le second degré public a été marquée par la réforme du baccalauréat professionnel (effet de vague en 2010 puis baisse des effectifs des lycéens professionnels jusqu'en 2012 pour repartir à la hausse jusqu'en 2016) et par l'entrée de la génération 2000 au collège (la période 2011 – 2014) puis surtout en lycée (forte augmentation des effectifs à partir de la rentrée 2013 jusqu'à la rentrée 2017). Parallèlement, les passages en 2GT à la fin de la classe de 3^{ème} ont augmenté et les redoublements ont diminué dans tous les niveaux.

Le nombre d'étudiants en post-bac de lycée a enregistré une hausse de près de 9% entre les rentrées 2008 et 2018.

Graphique : Evolution des effectifs académiques du 2nd degré public – base 100 en 2008



Source : BEA-SYSCA

A partir de cette rentrée, le modèle de prévision du ministère évolue. Il modifie en particulier le calcul des taux de passage. Auparavant les élèves issus d'un établissement public d'une autre académie étaient pris en compte dans les taux. Or l'arrivée des élèves d'une autre académie, de l'étranger, du privé hors contrat ou des EREA (quelle que soit l'académie) semble indépendante (ou peu liée) de la politique éducative de l'académie. C'est pourquoi il a été décidé de modéliser ces arrivées de façon externe au modèle. Dorénavant seuls les élèves scolarisés dans un établissement (public et privé sous contrat, hors EREA) de l'académie l'année précédente seront comptabilisés dans les taux de passage. Les taux de passage présentés ci-dessous ne sont donc pas comparables avec les taux des documents des années précédentes.

En collège, le redoublement continue de progresser et en fin de 3^{ème} le passage en 2GT diminue au profit d'un meilleur passage vers la voie professionnelle

A la rentrée 2018, le nombre d'élèves du 1^{er} cycle (y compris SEGPA) enregistre une légère augmentation dans l'académie par rapport à la rentrée précédente (+265 élèves, +0,2%). Cette hausse concerne principalement les niveaux 5^{ème} (+587 élèves, 2,3%), 3^{ème} (+218 élèves, +0,9%) et les ULIS (+141 élèves, +10,4%). Elle est atténuée par la baisse du nombre d'élèves en 6^{ème} (-344 élèves, -1,3%), en 4^{ème} (-287 élèves, -1,1%) et en SEGPA (-46 élèves, -1,4%).

Le Loiret et l'Indre-et-Loire sont les deux seuls départements à connaître une augmentation d'effectifs, qui plus est significative, avec respectivement +1,0% (+302 élèves) et +0,7% (+172 élèves). L'Eure-et-Loir, le Cher et l'Indre voient leur nombre de collégiens se stabiliser. En revanche, dans le Loir-et-Cher, il est en baisse (-132 élèves, soit -1%).

La baisse observée dans les classes de SEGPA touche l'ensemble des départements hormis l'Indre-et-Loire et le Loir-et-Cher où le nombre d'élèves croît légèrement (respectivement +21 et +13 élèves).

L'augmentation observée en 5^{ème} est principalement due à la démographie (génération plus importante de 6^{ème} en 2017) et à la hausse du redoublement (+49 élèves entre 2017 et 2018). L'effet démographique est néanmoins atténué par la baisse du taux de passage 6^{ème} -> 5^{ème}. En 3^{ème}, l'écart s'explique également par la démographie (génération un peu plus importante de 4^{ème} en 2017, +90 élèves), malgré un taux de passage 4^{ème} -> 3^{ème} en légère baisse (-0,1 point). A cet effet, s'ajoutent des flux d'élèves venant de 4^{ème} du secteur privé sous contrat et d'une autre académie d'une part, des EREA et du secteur privé hors contrat d'autre part, plus importants (+50 élèves et +67 élèves) puis une légère hausse du redoublement (+0,1 point, +24 élèves) [Tableau 3].

La baisse enregistrée en 6^{ème} provient de la baisse du taux de passage CM2-> 6^{ème} appliqué à une génération de CM2 moins importante que l'année précédente dans le secteur public (-347 élèves de 6^{ème} entre 2017 et 2018). A ceci s'additionne une baisse des entrées du privé sous contrat liée aussi à une démographie décroissante (-137 élèves de CM2 -> -44 élèves de 6^{ème}). Toutefois, cette diminution est compensée par la progression du redoublement (+70 élèves).

En 4^{ème}, la diminution s'explique par la décroissance du taux de passage 5^{ème} -> 4^{ème} (alors qu'une hausse était attendue) appliqué à une génération d'élèves de 5^{ème} moins nombreuse qu'en 2016 (-276 élèves) et par la baisse des arrivées d'élèves d'une autre académie, des EREA ou du privé hors contrat (-48 élèves). La hausse du redoublement vient limiter la perte d'élèves (+54 élèves, une diminution était prévue).

Entre 2017 et 2018, les taux de redoublement enregistrent une progression quel que soit le niveau. En parallèle, les passages vers les classes supérieures connaissent une baisse en particulier les taux 6^{ème} -> 5^{ème} et 5^{ème} -> 4^{ème} [Tableau 3].

En fin de 3^{ème}, le taux de passage vers la classe de 2GT perd 0,7 point avec 58,8%. Dans le même temps, les passages vers la 2^{nde} professionnelle et la 1^{ère} année de CAP croissent (respectivement +0,3 et +0,4 point). Au final, le taux de sortie du secteur public diminue légèrement par rapport à 2017 (en tenant compte du faible flux, en légère hausse, vers les ULIS – pour rappel, une très grande partie des élèves sortants poursuivent leurs études dans le secteur privé (dont 4,7% dans l'académie), dans l'apprentissage ou dans l'agriculture) [Tableau 3].

A cette rentrée, 1 350 collégiens viennent du secteur privé sous contrat de l'académie, soit 1,3% de l'effectif global des formations de collège (y compris SEGPA) du secteur public. Cet effectif demeure stable par rapport à 2017 (+18 élèves).

D'autre part, 2 088 élèves viennent d'une autre académie ou d'un EREA ou d'un établissement du secteur privé hors contrat, soit 1,9% de l'effectif global des formations de collège (y compris SEGPA) du secteur public, un pourcentage légèrement en baisse par rapport à 2017 (-2%, -29 élèves).

Tableau 3 : Principaux taux de passage en 1^{er} cycle (%)

	Constat 2017	Constat 2018	Evolution
CM2->6^{ème}	88,0	87,8	-0,2
CM2-> 6^{ème} SEGPA	2,1	2,2	+0,1
CM2-> ULIS	0,8	1,1	+0,3
6^{ème} -> 5^{ème}	96,3	95,9	-0,4
redoublement 6^{ème}	0,6	0,8	+0,2
5^{ème} -> 4^{ème}	95,7	95,3	-0,4
redoublement 5^{ème}	0,5	0,7	+0,2
4^{ème} -> 3^{ème}	95,7	95,6	-0,1
redoublement 4^{ème}	0,3	0,5	+0,2
redoublement 3^{ème}	2,3	2,4	+0,1
3^{ème} -> 2GT	59,5	58,8	-0,7
3^{ème} -> 2^{nde} pro	17,6	17,9	+0,3
3^{ème} -> 1CAP2	1,6	2,0	+0,4
3^{ème} -> ULIS	0,0	0,3	+0,3
sorties 3^{ème} du secteur public sous statut scolaire	19,0	18,6	-0,4

Source : Prev2d

Tableau 4 : Evolution du taux de redoublement en 3^{ème} au sein de chaque département (%)

	Constat 2017	Constat 2018	Evolution
Cher	0,8	1,7	+0,9
Eure-et-Loir	2,2	1,9	-0,3
Indre	1,8	2,1	+0,3
Indre-et-Loire	2,0	2,3	+0,3
Loir-et-Cher	2,2	2,0	-0,2
Loiret	3,2	3,0	-0,2
Académie	2,3	2,4	+0,1

Source : Prev2d

Diminution du nombre d'élèves en second cycle professionnel malgré une progression de l'effectif en seconde professionnelle

Le nombre de lycéens professionnels enregistre une diminution de 0,5% (-90 élèves) entre les rentrées 2017 et 2018. Cette décroissance concerne principalement la classe de terminale professionnelle. Cette perte d'élèves est la résultante de la baisse du taux de passage 1^{ère} professionnelle -> terminale professionnelle (-1,2 point, -72 élèves, alors qu'une augmentation était attendue) et de la diminution des redoublements (-0,7 point, -36 élèves) liés à une meilleure réussite au baccalauréat [\[Tableau 5\]](#).

Seuls le Loiret et l'Eure-et-Loir connaissent une augmentation de leurs effectifs (respectivement +98 élèves, +2% et +27 élèves +0,9%). Dans les autres départements, le nombre de lycéens professionnels diminue, entre -1% dans le Loir-et-Cher (-23 élèves) et -3,4% dans l'Indre (-57 élèves). La baisse la plus élevée en effectif est observée dans l'Indre-et-Loire (-83 élèves).

Le nombre d'élèves en seconde professionnelle est plus élevé que prévu. Cet écart s'explique par les augmentations du taux de passage 3^{ème} -> 2^{nde} professionnelle (+83 élèves entre 2017 et 2018) et des flux d'élèves venant d'une autre académie, des EREA ou d'un établissement du secteur privé hors contrat (+39 élèves entre 2017 et 2018). Par ailleurs, les réorientations vers ce niveau sont en légère baisse (-27 élèves venant de 2GT) ainsi que les poursuites post-CAP (-14 élèves venant de 2^{ème} année de CAP en 2 ans).

La baisse des taux de passage 2^{nde} professionnelle -> 1^{ère} professionnelle et 1^{ère} professionnelle -> terminale professionnelle n'est pas totalement compensée par une hausse des taux de redoublement ou des réorientations. En conséquence, les taux de sortie en cours de formation augmentent (+37 élèves en 2^{nde} pro. et +38 élèves en 1^{ère} pro.).

En 1^{ère} année de CAP, le taux de passage vers la 2^{ème} année décroît (-3,0 points) et le redoublement baisse également (-0,5 point), entraînant une augmentation des sorties de l'enseignement public sous statut scolaire (+3,4 points, +43 élèves). En fin de 2^{ème} année de CAP, les poursuites vers la première professionnelle sont en légère progression (+ 0,9 point, +10 élèves) alors que le redoublement perd 1,2 point (-13 élèves).

Le nombre d'élèves venant du privé sous contrat de l'académie s'élève à 366, un effectif constant par rapport à 2017 (-11 élèves). Il représente 2% de l'effectif global des formations professionnelles du secteur public. 815 élèves viennent d'une autre académie, des EREA ou d'établissement privé hors contrat, soit 4,4% de l'effectif global des formations professionnelles du secteur public (+0,4 point par rapport à 2017).

Tableau 5 : Principaux taux de passage en second cycle professionnel (%)

	<i>Constat 2017</i>	<i>Constat 2018</i>	<i>Evolution</i>
1CAP2 -> 2CAP2	78,5	75,5	-3,0
redoublement 1 CAP2	1,5	1,0	-0,5
sorties 1CAP2 du secteur public sous statut scolaire	18,6	22,0	+3,4
2CAP2 -> 1ère pro.	16,0	16,9	+0,9
2CAP2 -> 2^{de} pro.	2,9	1,7	-1,2
redoublement 2CAP2	4,9	3,7	-1,2
2^{de} pro -> 1ère pro	83,8	82,4	-1,4
redoublement 2^{de} pro	2,0	2,0	+0,0
sorties 2^{de} pro. du secteur public sous statut scolaire	12,3	13,1	+0,8
1ère pro. -> term. Pro	86,4	85,2	-1,2
redoublement 1ère pro.	1,1	1,8	+0,7
sorties 1ère pro. du secteur public sous statut scolaire	11,9	12,6	+0,7
redoublement term. Pro	4,8	4,1	-0,7

Source : Prev2d

Légère diminution du nombre de lycéens en second cycle général et technologique

A cette rentrée, le nombre d'élèves de second cycle général et technologique enregistre une baisse de 51 élèves (-0,1%). Elle se concentre principalement sur la classe de seconde (-87 élèves). L'écart avec la prévision est de -292 élèves (-0,5%).

Seul le Loiret connaît une augmentation de son effectif (+322 élèves, +1,4%). En Indre-et-Loire, le nombre de lycéens se stabilise (-11, -0,1%). Dans les autres départements, il baisse, en particulier dans l'Indre (-97 élèves, -2,4%) et dans le Loir-et-Cher (-126 élèves, -2,3%).

Le nombre d'élèves de 2GT diminue à cette rentrée, de 87 élèves, alors qu'une stabilisation était attendue (-98 élèves avec la prévision). Cette évolution s'explique par la baisse du flux d'élèves venant de 3^{ème} liée à la diminution du taux de passage 3^{ème} -> 2GT (-149 élèves). A ceci s'ajoute, la décroissance du flux d'élèves venant de 3^{ème} du secteur privé sous contrat (-60 élèves). Cette diminution est néanmoins compensée par les progressions du taux de redoublement en 2GT (+0,5 point, +84 élèves) et des flux d'élèves venant d'une autre académie ou du secteur privé hors contrat (+54 élèves) [Tableau 6].

A la fin de la classe de 2GT, le taux de passage vers la filière générale décroît sensiblement (-1 point, -192 élèves) alors que celui vers la filière technologique augmente (+0,3 point, +61 élèves). Les réorientations vers la voie professionnelle diminuent légèrement (-0,1 point à 3,2%). Elles se réalisent le plus souvent vers la classe de 2^{de} professionnelle (1,9% contre 1,3% vers la classe de 1^{ère} professionnelle) même si le taux de réorientation vers la classe de 2^{de} baisse de 0,2 point au profit des réorientations vers la classe de 1^{ère} (+0,1 point).

Les taux de redoublement progressent dans les classes de premières : +0,5 point pour la voie générale (+61 élèves) et +1,3 point dans la voie technologique (+63 élèves), ce qui limite la baisse du nombre

d'élèves en première générale et conforte l'augmentation du nombre d'élèves en première technologique.

L'effectif de terminale augmente de 61 élèves entre 2017 et 2018, essentiellement dans la voie générale. Cette évolution est liée à la démographie (génération plus importante de 1ères en 2017). Néanmoins, elle est atténuée par la diminution des taux de passage 1G -> terminale G (-0,4 point). Parallèlement, dans la voie technologique, les flux d'élèves venant de 1^{ère} technologique décroissent en raison de la diminution du taux de passage 1T -> terminale T (-2 points, -102 élèves). Cette évolution est contenue par l'augmentation du taux de redoublement (+0,6 point, +44 élèves) en lien avec les moins bons résultats au baccalauréat technologique [Tableau 6].

Sur l'ensemble du second cycle général et technologique du secteur public, les flux d'élèves venant du secteur privé sous contrat représentent 1 653 élèves, soit 3,2% du nombre global d'élèves. Cette proportion est en baisse par rapport à 2017 (-0,2 point, -72 élèves). 1 186 élèves viennent d'une autre académie ou du secteur privé hors contrat, soit 2,3% du nombre global d'élèves, une part en légère hausse (+0,1 point) par rapport à 2017.

Tableau 6 : Principaux taux de passage en second cycle général et technologique (%)

	<i>Constat 2017</i>	<i>Constat 2018</i>	<i>Evolution</i>
<i>2GT -> 1ère générale</i>	62,8	61,8	-1,0
<i>2GT -> 1ère techno.</i>	24,0	24,3	+0,3
<i>2GT-> 2nde professionnelle</i>	2,1	1,9	-0,2
<i>2GT -> 1ère professionnelle</i>	1,2	1,3	+0,1
<i>redoublement 2GT</i>	4,7	4,4	-0,3
<i>Sorties 2GT du secteur public sous statut scolaire</i>	5,5	5,8	+0,3
<i>1ère gén. -> term gén.</i>	93,6	93,2	-0,4
<i>redoublement 1ère gén.</i>	1,8	2,3	+0,5
<i>Sorties 1ère gén. du secteur public sous statut scolaire</i>	3,2	2,7	-0,5
<i>1ère techno. -> term techno.</i>	93,1	91,1	-2,0
<i>redoublement 1ère techno.</i>	1,9	3,2	+1,3
<i>Sorties 1ère techno. du secteur public sous statut scolaire</i>	4,2	4,6	+0,4
<i>redoublement term. gén</i>	6,2	5,9	-0,2
<i>redoublement term. techno</i>	4,9	5,5	+0,6

Source : Prev2d

Le nombre d'étudiants en lycée reste stable

Entre 2017 et 2018, le nombre d'étudiants demeure constant (+5) alors qu'une hausse de 189 étudiants était attendue. L'écart se situe principalement en première année de CPGE (-150 avec la prévision et -92 entre les constats 2017 et 2018). La baisse du taux de poursuite des bacheliers généraux en CPGE explique en grande partie la différence au constat (baisse de 0,9 point du taux qui s'élève à 5,3% en 2018, -74 élèves entre les constats 2017 et 2018).

Au niveau départemental, les variations d'effectifs sont minimales entre 2017 et 2018. Néanmoins, la baisse des effectifs en première année de CPGE est observée dans l'ensemble des départements.

La légère hausse du nombre d'étudiants en 1^{ère} année de STS est liée à l'augmentation du taux de poursuite des bacheliers professionnels (+0,8 point soit +43 élèves), de la progression minime du taux de poursuite des bacheliers généraux (+29 élèves) et au flux un peu plus important de bacheliers technologiques (+27 élèves) malgré un taux de poursuite en diminution (-0,9 point). La baisse du nombre d'étudiants venant d'une autre académie ou du secteur privé (-61 élèves) atténue cette augmentation [Tableau 7].

A la fin de la 1^{ère} année de STS en 2 ans, le taux de passage vers la seconde année diminue de près de 2 points (-47 étudiants). Cette baisse, non compensée par les redoublements (+3 élèves), entraîne une progression des sorties en cours de formation (+54) [Tableau 7].

Le nombre d'étudiants en provenance du secteur privé sous contrat s'élève à 229, soit 2,9% du nombre global d'étudiants en lycée public. Cette proportion demeure stable par rapport à 2017. Par ailleurs, 1 021 étudiants viennent d'une autre académie ou du secteur privé hors contrat, soit 13% du nombre global d'étudiants en lycée public. Ce pourcentage a diminué d'1 point par rapport à 2017 (-78 étudiants).

Tableau 7 : Principaux taux de passage en post-bac du lycée (%)

	<i>Constat 2017</i>	<i>Constat 2018</i>	<i>Evolution</i>
<i>term gén. -> 1CPGE</i>	6,2	5,3	-0,9
<i>term gén. -> 1BTS2</i>	2,7	2,8	+0,1
<i>term techno. -> 1CPGE</i>	0,6	0,8	+0,2
<i>term pro. -> 1BTS2</i>	13,6	14,4	+0,8
<i>term techno. -> 1BTS2</i>	21,3	20,4	-0,9
<i>1CPGE -> 2CPGE</i>	74,8	74,4	-0,4
<i>1 BTS2 -> 2BTS2</i>	81,2	79,3	-1,9
<i>Redoublement 1BTS2</i>	3,2	3,1	- 0,1
<i>Sorties 1BTS2 du secteur public sous statut scolaire</i>	15,5	17,3	+1,8

Source : Prev2d

La rentrée 2018 dans l'enseignement du 2nd degré privé sous contrat (divisions sous contrat - sous statut scolaire)

32 291 élèves sont recensés à la rentrée 2018, sous statut scolaire, dans les divisions sous contrat, soit 160 élèves de plus qu'à la rentrée 2017 (+0,5 %).

Cet effectif est en progression pour la seconde année consécutive (+0,4% entre 2016 et 2017).

Auparavant, il avait connu une stabilisation et une légère diminution (-32 élèves, -0,1% entre 2015 et 2016, -62 élèves, -0,2% entre 2014 et 2015). Le secteur privé sous contrat (divisions sous contrat) représente 14,8% de l'ensemble des élèves scolarisés dans l'académie.

La hausse du nombre d'élèves est proportionnellement plus importante dans le post-bac de lycée (+59 élèves, +3%). Seuls le second cycle professionnel et les classes de SEGPA enregistrent une baisse d'effectifs (respectivement -40 élèves, -1,1% et -45 élèves, -24,2%) [Tableau 1].

L'écart avec la prévision représente +172 élèves soit +0,5%. Il est plus élevé en second cycle général et technologique (+135 élèves).

Tableau 1 : Comparaison entre les constats 2017 et 2018 et entre le constat et la prévision 2018

	Constat 2018	Ecart / constat 2017		Ecart / prévision 2018	
1^{er} cycle (hors SEGPA)	18 602	154	+0,8%	+18	+0,1%
SEGPA	141	-45	-24,2%	-43	-23,4%
2nd cycle professionnel	3 743	-40	-1,1%	+11	+0,3%
2nd cycle général et technologique	7 782	+45	+0,6%	+135	+1,8%
Post-bac	1 995	+59	+3,0%	+64	+3,3%
sous total	32 263	+173	+0,5%	+185	+0,6%
FCIL	28	-13	-31,7%	-13	-37,7%
TOTAL	32 291	+160	+0,5%	+172	+0,5%

Source : BEA-SYSCA-Prev2d

Le nombre d'élèves dans les divisions sous contrat augmente dans tous les départements hormis l'Indre et le Cher. La hausse est particulièrement significative dans le Cher (+56 élèves, +2,4%) et le Loir-et-Cher (+55 élèves, +1,3%). [Tableau 2].

Tableau 2 : Evolution du constat départemental et écart par rapport à la prévision

	2018	Evolution / 2017		Ecart / prévision	
		effectifs	%	effectifs	%
18	2 424	+56	+2,4%	+103	+4,4%
28	5 858	+39	+0,7%	+33	+0,6%
36	1 208	-11	-0,9%	-54	-4,3%
37	9 492	-56	-0,6%	-58	-0,6%
41	4 330	+55	+1,3%	+61	+1,4%
45	8 979	+77	+0,9%	+87	+1,0%
Académie	32 291	+160	+0,5%	+172	+0,5%

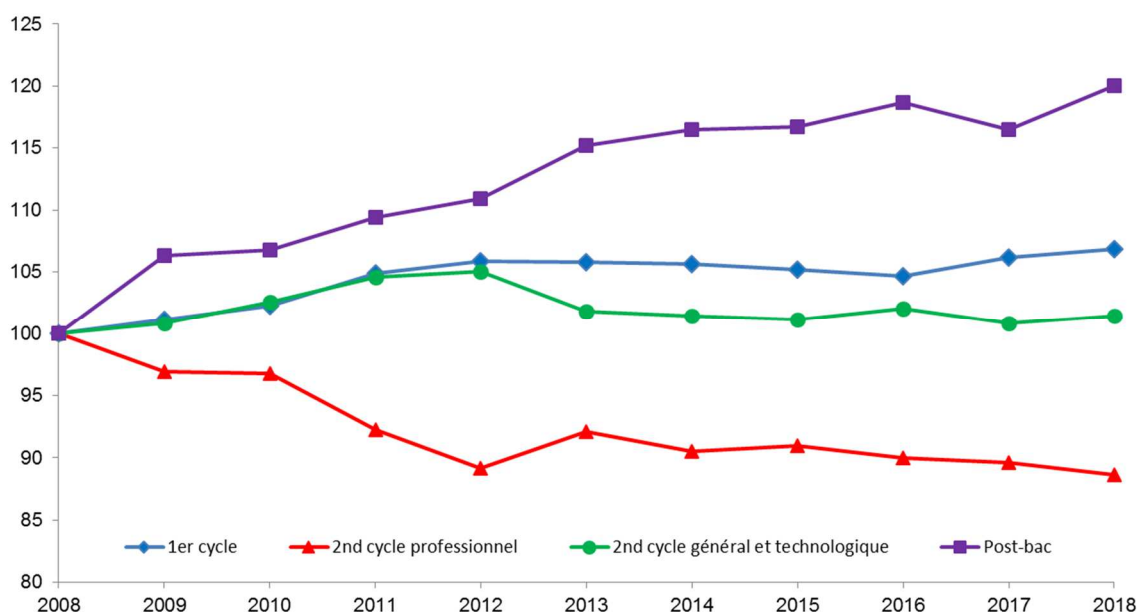
Source : SYSCA-Prev2d

Les évolutions d'effectifs en dix ans : augmentation dans le 1^{er} cycle et le post-bac de lycée

Entre 2008 et 2018, le nombre d'élèves dans le secteur privé sous contrat (divisions sous contrat) a connu une croissance jusqu'en 2012 (+3,7%) puis une diminution entre 2013 et 2016 (-0,9%) avant de repartir à la hausse à la rentrée 2017.

Durant cette période, le nombre de collégiens et d'étudiants a enregistré une progression régulière (respectivement +6,8% avec près de 1 200 élèves en plus et +20% avec +333 étudiants). Dans le même temps, le nombre de lycéens professionnels a baissé de 480 élèves (-11,4%) et le nombre de lycéens généraux et technologiques s'est maintenu (+1,4%) [Graphique].

Graphique : Evolution des effectifs académiques du 2nd degré privé sous contrat (divisions sous contrat)
base 100 en 2008



Source : BEA - SYSCA

En collège, les taux de redoublement augmentent excepté en 3^{ème}

A la rentrée 2018, le nombre d'élèves du 1^{er} cycle (y compris SEGPA) croît par rapport à la rentrée précédente (+109 élèves, +0,6%). Cette progression concerne principalement les niveaux 5^{ème} (+198 élèves, +4,3%) et 4^{ème} (+93 élèves, +2,1%). Elle est atténuée par la baisse des effectifs en 6^{ème} (-114 élèves, -2,4%), en 3^{ème} (-23 élèves, -0,5%) et en SEGPA (-45 élèves, -24,2%).

L'Eure-et-Loir, le Loir-et-Cher, le Loiret et le Cher enregistrent une progression de leur nombre de collégiens. Dans l'Indre, il se stabilise et dans l'Indre-et-Loire, il diminue légèrement.

L'écart avec la prévision est de -25 élèves (-0,1%).

La baisse du nombre d'élèves en 6^{ème} s'explique en grande partie par la démographie (baisse de l'effectif de CM2 entre 2016 et 2017 : -137 élèves), et ce malgré une hausse du taux de passage CM2->6^{ème} (+2,4 points). A ceci s'ajoute une baisse des flux d'élèves venant du secteur public (de CM2 : -0,2 point, -90 élèves et de 6^{ème} : -0,1 point, -21 élèves). La hausse du redoublement en 6^{ème} (+0,3 point, +20 élèves) vient légèrement amortir cette diminution.

La croissance du nombre d'élèves en 5^{ème} provient également de la démographie (+237 élèves constatés en 6^{ème} entre 2016 et 2017, +220 élèves flux 6^{ème} -> 5^{ème}) et de l'augmentation du taux de redoublement (+0,5 point, +25 élèves). La baisse des flux d'élèves venant du secteur public (-14 élèves de 6^{ème}) et des flux d'élèves venant d'une autre académie ou du secteur privé hors contrat (-35 élèves) limite quelque peu cette hausse.

En 4^{ème}, l'amélioration du taux de passage 5^{ème} -> 4^{ème} (+0,2 point, +53 élèves), les hausses du redoublement (+0,6 point, +26 élèves) et des flux d'élèves venant de 5^{ème} du secteur public (+19 élèves) expliquent l'évolution positive observée.

En 3^{ème}, les baisses du taux de passage 4^{ème} -> 3^{ème} (-1,3 point, -16 élèves) et du flux d'élèves venant d'une autre académie ou du secteur privé hors contrat (-11 élèves) expliquent l'écart de -23 élèves entre les rentrées 2017 et 2018.

L'ensemble des taux de redoublement augmente par rapport à la rentrée précédente excepté en 3^{ème} où il se stabilise [Tableau 3]. Ces taux sont supérieurs à ceux observés dans le secteur public sauf en 3^{ème} où il est inférieur.

En fin de 3^{ème}, le taux de passage vers la classe de 2GT enregistre une hausse (+1,6 point avec 41,2%) tandis que les passages vers la voie professionnelle diminuent (-0,4 point vers la 2^{nde} professionnelle et -0,2 point vers la 1^{ère} année de CAP). Au final, le taux de sortie du secteur privé sous contrat (divisions sous contrat) baisse de 0,9 point (-69 élèves) avec 49,6% [Tableau 3]. Une grande majorité de ces élèves poursuit dans l'enseignement public (36,4%) ou dans une formation agricole ou choisit l'apprentissage.

Le nombre d'élèves venant du secteur public de l'académie baisse de 103 élèves entre 2017 et 2018 et s'élève à 2 814 élèves ce qui représente 15% de l'effectif global des formations de collège (y compris SEGPA) du secteur privé sous contrat (divisions sous contrat).

Le nombre d'élèves venant d'une autre académie, du secteur privé hors contrat ou d'EREA est de 555, soit 3,0% de l'effectif global. Cet effectif enregistre une baisse de 58 élèves par rapport à la rentrée précédente.

Tableau 3 : Principaux taux de passage en 1er cycle (%)

	Constat 2017	Constat 2018	Evolution
CM2->6 ^{ème}	72,1	74,5	+2,4
CM2-> 6 ^{ème} SEGPA	0,5	0,4	-0,1
6 ^{ème} -> 5 ^{ème}	92,5	92,5	+0,0
redoublement 6 ^{ème}	1,5	1,8	+0,3
5 ^{ème} -> 4 ^{ème}	89,8	90,0	+0,2
redoublement 5 ^{ème}	0,9	1,4	+0,5
4 ^{ème} -> 3 ^{ème}	91,2	89,9	-1,3
redoublement 4 ^{ème}	0,9	1,5	+0,6
redoublement 3 ^{ème}	1,9	1,9	+0,0
3 ^{ème} -> 2GT	39,6	41,2	+1,6
3 ^{ème} -> 2 nd e pro	5,9	5,5	-0,4
3 ^{ème} -> 1CAP2	2,0	1,8	-0,2
sorties 3 ^{ème} PRSC	50,5	49,6	-0,9

Source : Prev2d

Légère baisse d'effectifs en second cycle professionnel

Le nombre de lycéens professionnels diminue de 1,1% à cette rentrée (-40 élèves). Cette baisse concerne en particulier la classe de terminale professionnelle (-65 élèves).

L'Indre-et-Loire suit la tendance académique, alors que les effectifs demeurent stables en Eure-et-Loir et dans l'Indre et augmentent dans les autres départements.

La diminution d'effectifs observée en terminale professionnelle s'explique par la baisse du taux de passage 1^{ère} professionnelle -> terminale professionnelle (-2,9 points, -53 élèves) et du taux de redoublement (-0,8 point, -7 élèves).

En 2^{ème} année de CAP, la décroissance enregistrée est le résultat d'un moins bon taux de passage 1^{ère} année de CAP -> 2^{ème} année de CAP (-3,2 points, -14 élèves).

En seconde professionnelle, si les flux d'élèves venant de 3^{ème} d'une part (-21 élèves) et venant d'une autre académie ou du secteur privé hors contrat (-14 élèves) d'autre part, diminuent, les redoublements progressent (+0,5 point, +19 élèves) et les flux d'élèves venant de 3^{ème} du secteur public également (+52 élèves), entraînant un léger accroissement d'effectif dans ce niveau [Tableau 4].

Les sorties au cours de la 1^{ère} année de CAP baissent entre 2017 et 2018 (-9 élèves). En revanche, celles au cours de la seconde professionnelle et de la première professionnelle progressent (respectivement +14 et +22 élèves) [Tableau 4].

Le nombre d'élèves venant du public est en hausse entre 2017 et 2018 (+83 élèves). Il est de 913 élèves à cette rentrée, soit 24,4% de l'effectif global des formations professionnelles du secteur privé sous contrat (divisions sous contrat).

Le nombre d'élèves venant d'une autre académie ou du secteur privé hors contrat est de 175 élèves, soit 4,7% de l'effectif global. Il a diminué de 34 élèves entre 2017 et 2018.

Tableau 4 : Principaux taux de passage en second cycle professionnel (%)

	<i>Constat 2017</i>	<i>Constat 2018</i>	<i>Evolution</i>
1CAP2 -> 2CAP2	75,4	72,2	-3,2
redoublement 1 CAP2	2,3	3,2	+0,9
sorties CAP	17,3	14,6	-2,7
2CAP2 -> 1ère pro.	16,9	15,1	-1,8
2CAP2 -> 2^{de} pro.	15,0	14,6	-0,4
redoublement 2CAP2	2,8	2,8	0,0
2^{de} pro -> 1ère pro	83,0	79,4	-3,6
redoublement 2^{de} pro	1,7	3,4	+1,7
sorties 2^{de} pro.	13,0	14,3	+1,3
1ère pro. -> term. Pro	89,8	86,9	-2,9
redoublement 1ère pro.	1,1	1,6	+0,5
sorties 1ère pro.	8,9	11,3	+2,4
redoublement term. Pro	3,0	2,2	-0,8

Source : Prev2d

Légère progression des effectifs en second cycle général et technologique

A cette rentrée, le nombre d'élèves de second cycle général et technologique connaît une augmentation de 45 élèves (+0,6%) après avoir connu une diminution de 94 élèves (-1,2%) entre les rentrées 2016 et 2017.

Cette croissance concerne les classes de seconde (+102 élèves) et terminale (+56 élèves). L'écart avec la prévision est de +135 élèves (+1,8%) dont +132 élèves en seconde.

Seuls le Loiret et l'Indre-et-Loire connaissent une augmentation de leur nombre de lycéens généraux et technologiques. Le Cher et l'Indre voient leurs effectifs se stabiliser et dans les autres départements, ils diminuent légèrement.

La hausse du nombre de lycéens en 2GT (+102 élèves) est la conséquence de l'augmentation du taux de passage 3^{ème} -> 2GT (+55 élèves) et des flux plus importants d'élèves venant de 3^{ème} du secteur public (+34 élèves) et venant d'une autre académie ou du secteur privé hors contrat (+16 élèves). La hausse du redoublement (+0,3 point) n'a qu'un faible impact sur les effectifs (+1 élève) car la génération d'élèves de 3^{ème} de la rentrée 2017 est plus faible que celle de 2016 (-48 élèves) [Tableau 5].

Les réorientations vers le baccalauréat professionnel enregistrent une baisse à cette rentrée (-0,2 point, avec 1,2%, -10 élèves).

En première, la baisse observée est due principalement à la démographie (le nombre d'élèves de 2GT a diminué de 200 entre 2016 et 2017). Elle est atténuée par l'augmentation des taux de passage 2GT -> 1G (+0,2 point) et 2GT -> 1T (+0,8 point) ainsi que par le taux de redoublement (+0,8 point en 1^{ère} générale, +19 élèves et +1,7 point, +11 élèves en 1^{ère} technologique). [Tableau 5].

En terminale générale, le nombre de lycéens augmente de 56 en lien également avec la démographie (+109 élèves de 1^{ère} entre 2016 et 2017), malgré la baisse des taux de passage 1G -> TG (-1,2 point) et 1T -> TT (-2,2 points).

Sur l'ensemble du second cycle général et technologique, les flux d'élèves venant du secteur public restent relativement constants par rapport à 2017 (+23 élèves). Ce sont ainsi 806 élèves à cette rentrée qui viennent du secteur public de l'académie, soit 10,4% de l'effectif du secteur privé sous contrat (divisions sous contrat).

Dans le même temps, 383 élèves sont issus d'une autre académie ou du secteur privé hors contrat, soit 4,9% de l'effectif global en second cycle général et technologique du secteur privé sous contrat. Cet effectif est resté stable par rapport à 2017 (+10 élèves).

Tableau 5 : Principaux taux de passage en second cycle général et technologique (%)

	<i>Constat 2017</i>	<i>Constat 2018</i>	<i>Evolution</i>
2GT -> 1ère générale	66,5	66,7	+0,2
2GT -> 1ère techno.	14,6	15,4	+0,8
2GT-> 2nde professionnelle	0,8	0,5	-0,3
2GT -> 1ère professionnelle	0,6	0,7	+0,1
redoublement 2GT	4,0	4,3	+0,3
1ère gén. -> term gén.	89,9	88,7	-1,2
redoublement 1ère gén.	2,6	3,4	+0,8
1ère techno. -> term techno.	89,6	87,4	-2,2
redoublement 1ère techno.	3,2	4,9	+1,7
redoublement term. gén	2,2	2,3	+0,1
redoublement term. techno	2,5	2,0	-0,5

Source : Prev2d

Le nombre d'étudiants en lycée enregistre une augmentation

Entre 2016 et 2017, le nombre d'étudiants a augmenté de 59 (+3,0%). Cette hausse concerne principalement la classe de 2^{ème} année de STS.

Au sein des départements, seuls l'Indre-et-Loire et le Loir-et-Cher enregistrent des variations d'effectifs significatives à la hausse.

L'amélioration du taux de passage 1^{ère} année de STS -> 2^{ème} année de STS (+4,7 points, +47 élèves) explique la progression de l'effectif de 2^{ème} année. En parallèle, le redoublement diminue en 1^{ère} année (-1,8 point, -20 élèves) [Tableau 6].

A cette rentrée, les taux de poursuite des bacheliers vers la 1^{ère} année de STS sont en hausse. Ainsi le taux de passage terminale technologique -> 1STS2 gagne 1,8 point (+8 étudiants), le taux de passage terminale professionnelle -> 1STS2 gagne 0,9 point sur un nombre d'élèves de terminale en hausse (+14 étudiants), le taux de passage terminale générale -> 1STS2 0,8 point (+16 étudiants). Par ailleurs, les flux d'étudiants venant du secteur public de l'académie demeurent relativement constants (+13 élèves). Néanmoins, la baisse du redoublement (-1,8 point, -20 étudiants) et des flux venant d'une autre académie ou du secteur privé hors contrat (-34 élèves), est supérieure à l'augmentation des flux de bacheliers et entraine une diminution du nombre d'étudiants en 1^{ère} année de STS [Tableau 6].

Le flux venant du secteur public de l'académie augmente de 21 par rapport à l'année précédente. Ainsi, 435 étudiants viennent du secteur public à cette rentrée ce qui représente 21,8% de l'effectif global d'étudiants des lycées du secteur privé sous contrat (divisions sous contrat).

D'autre part, 310 étudiants viennent d'une autre académie ou du secteur privé hors contrat, soit 15,5% de l'effectif global d'étudiants. Ce nombre enregistre une baisse de 34 étudiants par rapport à la rentrée 2017.

Tableau 6 : Principaux taux de passage en post-bac du lycée (%)

	<i>Constat 2017</i>	<i>Constat 2018</i>	<i>Evolution</i>
<i>term gén. -> 1CPGE</i>	0,3	0,2	-0,1
<i>term gén. -> 1STS2</i>	1,9	2,7	+0,8
<i>term pro. -> 1STS2</i>	12,0	12,9	+0,9
<i>term techno. -> 1STS2</i>	14,8	16,6	+1,8
<i>1 BTS2 -> 2STS2</i>	72,0	76,7	+4,7
<i>Redoublement 1STS2</i>	6,9	5,1	-1,8
<i>Redoublement 2STS2</i>	3,3	3,6	+0,3

Source : Prev2d

> Division de l'évaluation et de la prospective

Rectorat de l'académie d'Orléans-Tours

21 rue Saint-Étienne

45043 Orléans Cedex 1

ce.dep@ac-orleans-tours.fr

Maquette : Communication rectorat - YBLF

Impression : Imprimerie du rectorat